



# แผนพัฒนาคุณภาพการศึกษา (ปีงบประมาณ 2566 - 2570)



โรงเรียนบ้านตากประถมวิทยา  
สำนักงานเขตพื้นที่การศึกษาประถมศึกษาดาก เขต 1  
สำนักงานคณะกรรมการการศึกษาขั้นพื้นฐาน

## คำนำ

โรงเรียนบ้านตากประถมวิทยา ได้จัดทำแผนพัฒนาคุณภาพการจัดการศึกษา 5 ปี (พ.ศ.2566 - 2570) เพื่อใช้เป็นกรอบและแนวทางในการบริหารการจัดการศึกษาขั้นพื้นฐาน โดยให้มีความสัมพันธ์เชื่อมโยงกับแผนการบริหารราชการแผ่นดิน แผนปฏิบัติราชการ กระทรวงศึกษาธิการ แผนปฏิบัติราชการ สำนักงานคณะกรรมการการศึกษาขั้นพื้นฐานและแผนปฏิบัติราชการ สำนักงานเขตพื้นที่การศึกษาประถมศึกษาตาก เขต 1 รวมทั้งแผนปฏิบัติราชการ จังหวัดตาก ในประเด็นยุทธศาสตร์ของกระทรวงศึกษาธิการที่เกี่ยวข้องคือการสร้างโอกาสทางการศึกษาและการเรียนรู้ตลอดชีวิต และเพื่อให้การบริหารงานในโรงเรียนบ้านตากประถมวิทยา ได้ใช้เป็นกรอบทิศทางการดำเนินงานในระยะ 5 ปี อย่างเชื่อมโยงสัมพันธ์กัน

จึงหวังเป็นอย่างยิ่งว่า เอกสารฉบับนี้ จะสามารถนำไปใช้เป็นแนวทางในการดำเนินการบริหารงานของโรงเรียนบ้านตากประถมวิทยา เพื่อให้เกิดการพัฒนาในทางที่ดีขึ้น อันส่งผลต่อประสิทธิภาพการจัดการศึกษา และคุณภาพของผู้เรียน

ขอขอบคุณคณะผู้จัดทำ คณะครู นักเรียนและผู้มีส่วนเกี่ยวข้องทุกฝ่ายที่อำนวยความสะดวกในการจัดทำแผนพัฒนาคุณภาพการจัดการศึกษา 5 ปี (พ.ศ.2566 - 2570) ฉบับนี้ ให้สำเร็จลุล่วงไปด้วยดี

คณะผู้จัดทำ

โรงเรียนบ้านตากประถมวิทยา

## สารบัญ

	หน้า
<b>ส่วนที่ 1 ข้อมูลพื้นฐานของโรงเรียน</b>	<b>1</b>
1. ข้อมูลทั่วไป	2
2. ข้อมูลผู้บริหาร	3
3. ข้อมูลนักเรียน	6
4. ข้อมูลครูและบุคลากร	7
5. ข้อมูลอาคารสถานที่	8
6. ข้อมูลสภาพชุมชนโดยรวม	8
7. โครงสร้างหลักสูตรสถานศึกษา	9
8. แหล่งเรียนรู้ ภูมิปัญญาท้องถิ่น	12
<b>ส่วนที่ 2 การวิเคราะห์สถานภาพของโรงเรียน</b>	<b>15</b>
<b>ผลการวิเคราะห์สภาพแวดล้อมภายนอก (STEP) ทั้ง 4 ด้าน</b>	<b>16</b>
ปัจจัยภายนอกโรงเรียน	16
1. ปัจจัยด้านสังคมและวัฒนธรรม (Social – cultural : S)	16
2. ปัจจัยด้านเทคโนโลยีสารสนเทศ (Technological : T)	16
3. ปัจจัยด้านเศรษฐกิจ (Economic : E)	17
4. ปัจจัยด้านการเมืองและกฎหมาย (Political and Legal : P )	17
<b>ผลการวิเคราะห์สภาพแวดล้อมภายใน (2S 4M)</b>	<b>17</b>
ปัจจัยภายในโรงเรียน	17
1. ด้านโครงสร้างและนโยบาย (Structure : S1)	17
2. ด้านการบริหารจัดการ (Service & Product : S2)	18
3. ด้านบุคลากร (Man : M1)	19
4. ด้านงบประมาณ (Money : M2)	19
5. ด้านทรัพยากรและวัสดุอุปกรณ์ (Materials: M3) และ (Management : M4)	19
6. ผลการวิเคราะห์สถานภาพภายในโรงเรียน	19
7. ผลการวิเคราะห์สถานภาพรวมของโรงเรียน	20
<b>ส่วนที่ 3 ทิศทางการจัดการศึกษา</b>	<b>21</b>
1. อัตลักษณ์โรงเรียน	22
2. เอกลักษณ์ของโรงเรียน	22
3. วิสัยทัศน์	22

4. พันธกิจ	22
------------	----

### สารบัญ (ต่อ)

5. เป้าประสงค์	23
6. กลยุทธ์	24
7. จุดเน้น	24
<b>ส่วนที่ 4 ตัวชี้วัด เป้าหมาย กลยุทธ์ โครงการและ กิจกรรมในการดำเนินการ</b>	<b>29</b>
1. ตัวชี้วัดความสำเร็จ ( Indicator )	30
2. ตารางแสดงเป้าหมายแผนพัฒนาคุณภาพการศึกษา	31
3. ตารางแสดงงบประมาณแผนพัฒนาคุณภาพการศึกษา	48
<b>ส่วนที่ 5 ตัวชี้วัด และภาพแห่งความสำเร็จของโรงเรียน</b>	<b>55</b>
1. การจัดการศึกษา	56
2. ภาคผนวก	57

# ส่วนที่ 1



ข้อมูลพื้นฐานของโรงเรียน

## ส่วนที่ 1

### ข้อมูลพื้นฐานของโรงเรียน

#### 1. ข้อมูลทั่วไป

ชื่อโรงเรียนบ้านตากประถมวิทยา ที่ตั้ง หมู่ที่ 8 ตำบลตากตก อำเภอบ้านตาก จังหวัดตาก กลุ่มโรงเรียนพระบรมธาตุบ้านตาก สังกัดสำนักงานเขตพื้นที่การศึกษาประถมศึกษาตาก เขต 1 สังกัดสำนักงานคณะกรรมการการศึกษาขั้นพื้นฐาน กระทรวงศึกษาธิการ โทร 55-591-31 โทรสาร 55-591-778 e-mail btp@takesa1.go.th website www.btps.ac.th เปิดสอนระดับชั้นอนุบาล ถึงระดับชั้นมัธยมศึกษาปีที่ 3 มีเนื้อที่ 22 ไร่ 28 ตารางวา เขตพื้นที่บริการ 14 หมู่บ้าน ได้แก่

ระดับปฐมวัย 6 หมู่บ้าน หมู่ที่ 5-1 ตำบลตากตก ได้แก่ บ้านหนองน้ำ บ้านน้ำปู บ้านตากตก บ้านทุ่งยั้ง บ้านท่านา บ้านวัดโบสถ์

ระดับประถมศึกษา 6 หมู่บ้าน หมู่ที่ 5-11 ตำบลตากตก ได้แก่ บ้านหนองน้ำ บ้านน้ำปู บ้านตากตก บ้านทุ่งยั้ง บ้านท่านา บ้านวัดโบสถ์

ระดับมัธยมศึกษา 14 หมู่บ้าน หมู่ที่ 1-11 ตำบลตากตก ได้แก่ บ้านหนองชะลาบ บ้านหินไคว บ้านหนองจิว บ้านแพะ บ้านหนองน้ำ บ้านน้ำปู บ้านตากตก บ้านทุ่งยั้ง บ้านท่านา บ้านวัดโบสถ์ บ้านใหม่หนองน้ำพัฒนา และหมู่ที่ 1-3 ตำบลเกาะตะเภา

#### ประวัติโรงเรียนโดยย่อ

โรงเรียนบ้านตากประถมวิทยาตั้งขึ้นมาจากการรวมโรงเรียน 2 โรงเรียนเข้าด้วยกัน คือ โรงเรียนประถมวิทยากับโรงเรียนบ้านตาก โรงเรียนประถมวิทยาเปิดทำการสอนตั้งแต่ชั้นเด็กเล็กจนถึง ชั้นประถมศึกษาปีที่ 4 โรงเรียนบ้านตากเป็นโรงเรียนมัธยมศึกษา สังกัดกรมสามัญศึกษา เปิดทำ การสอนตั้งแต่ชั้นมัธยมศึกษาปีที่ 1-3 ต่อมาโอนมาสังกัดองค์การบริหารส่วนจังหวัดตาก เปิดทำ การสอนตั้งแต่ชั้นประถมศึกษาปีที่ 4-7

ปี พ.ศ. 2521 ได้ยุบรวมโรงเรียนทั้งสองโรงเรียนเข้าด้วยกัน ด้วยระเบียบให้การศึกษา ภาคบังคับต้องจบชั้นประถมศึกษาตอนปลาย จึงได้นำชื่อของโรงเรียนทั้งสองมารวมกันเป็น “โรงเรียนบ้านตากประถมวิทยา” โดยชั้นเด็กเล็ก ถึงชั้นประถมศึกษาปีที่ 3 เรียนอยู่โรงเรียนประถมวิทยาเดิม ชั้นประถมศึกษาปีที่ 4-7 เรียนที่โรงเรียนบ้านตากเดิม ต่อมาเมื่อวันที่ 1 ตุลาคม พ.ศ. 2531 นายยงยุทธ ดีสลิต ผู้อำนวยการโรงเรียนพร้อมด้วยผู้ปกครองได้มีมติให้ย้ายมารวมกันจัดการเรียนการสอนที่โรงเรียนในปัจจุบันนี้

#### แผนที่โรงเรียน



## 2. ข้อมูลผู้บริหาร

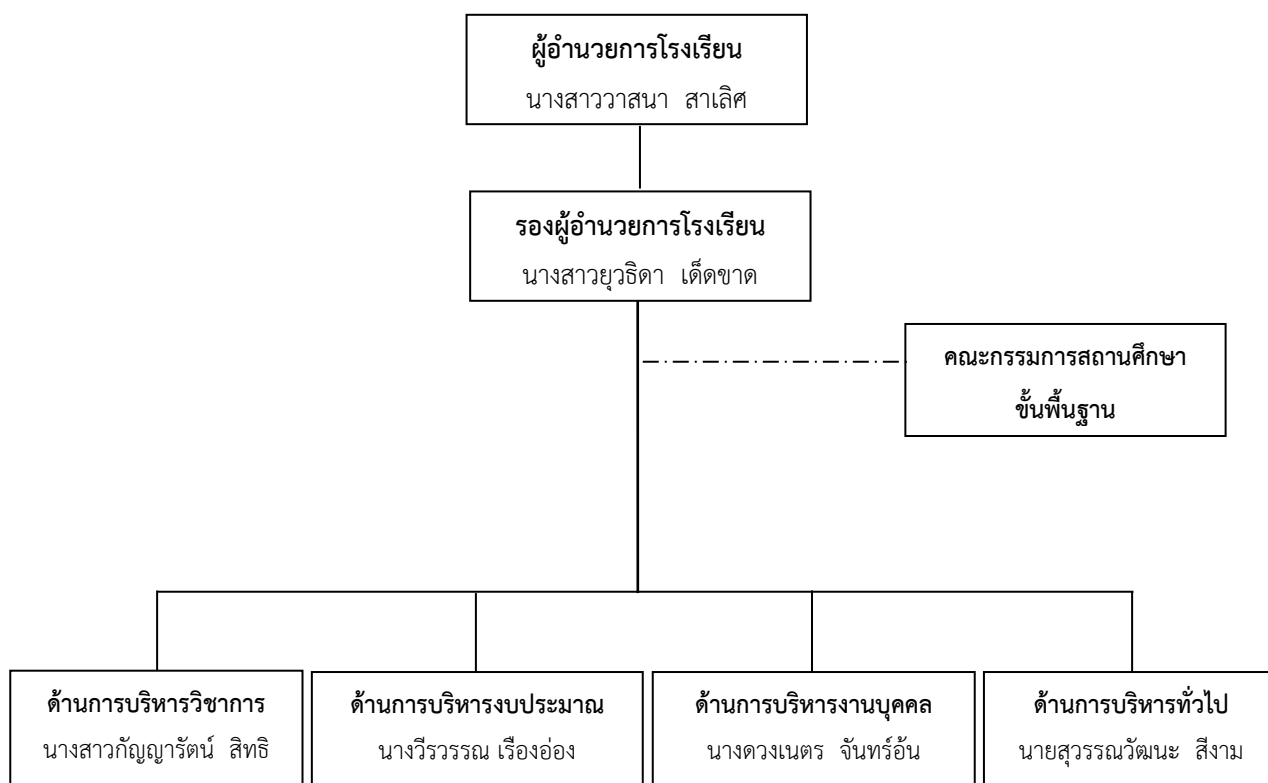
1) นางสาววาสนา สาเลศ ผู้อำนวยการโรงเรียนบ้านตากประถมวิทยา โทรศัพท์ 081-972-3914 วุฒิการศึกษาสูงสุด ปริญญาโท (กศ.ม.) สาขาการบริหารการศึกษา ดำรงตำแหน่งที่โรงเรียนนี้ตั้งแต่ 21 ตุลาคม 2565 จนถึงปัจจุบัน เป็นเวลา - ปี

2) นางสาวยุวธิดา เต็ดขาด รองผู้อำนวยการโรงเรียนบ้านตากประถมวิทยา โทรศัพท์ 087-196-4510 วุฒิการศึกษาสูงสุด ปริญญาโท (ค.ม.) สาขาการบริหารการศึกษา ดำรงตำแหน่งที่โรงเรียนนี้ตั้งแต่ 5 พฤศจิกายน 2563 จนถึงปัจจุบัน เป็นเวลา 1 ปี 11 เดือน

### การบริหารจัดการศึกษา

โรงเรียนบ้านตากประถมวิทยา แบ่งโครงสร้างการบริหารงานเป็น 4 ด้าน ได้แก่ ด้านการบริหารวิชาการ ด้านการบริหารงบประมาณ ด้านการบริหารงานบุคคล ด้านการบริหารทั่วไป ผู้บริหารยึดหลักการบริหารแบบมีส่วนร่วม (Participatory Governance) ผู้มีส่วนร่วม ได้แก่ ผู้มีส่วนได้ส่วนเสียในการจัดการศึกษา ซึ่งได้แก่ ผู้บริหาร ครู ผู้ปกครอง ชุมชนและนักเรียน คณะกรรมการสถานศึกษาขั้นพื้นฐาน และบุคลากรทางการศึกษาในระดับเขตพื้นที่การศึกษา โดยมีส่วนร่วมในเรื่องที่ระบุในมาตรา 39 การมีส่วนร่วมก่อให้เกิดความรู้สึกเป็นเจ้าของ และระดับการมีส่วนร่วมได้พัฒนาจากเดิมคือการมีส่วนร่วมรับรู้ไปสู่การปฏิบัติ ร่วมคิด ร่วมตัดสินใจ และร่วมรับผิดชอบต่อการตัดสินใจหรือต่อผลของการกระทำในที่สุด

### โครงสร้างการบริหารงานโรงเรียนบ้านตากประถมวิทยา



### โครงสร้างการบริหารงานโรงเรียน (ต่อ)

แผนงานวิชาการ	แผนงานงบประมาณ	แผนบุคลากร	แผนงานบริหารทั่วไป
1. การพัฒนาหรือการดำเนินการเกี่ยวกับการให้ความเห็นการพัฒนาสาระหลักสูตรท้องถิ่น 2. การวางแผนด้านการศึกษา 3. การจัดการเรียนการสอนในสถานศึกษา 4. การพัฒนาหลักสูตรในสถานศึกษา 5. การพัฒนากระบวนการเรียนรู้ 6. การวัดผล ประเมินผล และดำเนินการเทียบโอนผลการเรียน 7. การวิจัยเพื่อพัฒนาคุณภาพการศึกษาในสถานศึกษา 8. การพัฒนาและส่งเสริมให้มีแหล่งเรียนรู้ 9. การนิเทศการศึกษา 10. การแนะแนว 11. การพัฒนาระบบประกันคุณภาพภายในและมาตรฐานการศึกษา 12. การส่งเสริมชุมชนให้มีความเข้มแข็งทางวิชาการ 13. การประสานความร่วมมือในการพัฒนาวิชาการกับสถานศึกษาและองค์กรอื่น 14. การส่งเสริมและสนับสนุนงานวิชาการแก่บุคคล ครอบครัวยุคใหม่ หน่วยงาน สถานศึกษาและสถานประกอบการอื่นที่จัดการศึกษา	1. การจัดทำแผนงบประมาณและคำขอตั้งงบประมาณ เพื่อเสนอต่อเลขาธิการสำนักงานคณะกรรมการการศึกษาขั้นพื้นฐาน 2. การจัดทำแผนการใช้จ่ายเงิน ตามที่ได้รับจัดสรรงบประมาณจากสำนักงานคณะกรรมการการศึกษาขั้นพื้นฐานโดยตรง 3. การอนุมัติการจ่ายงบประมาณที่ได้รับจัดสรร 4. การขอโอนและการขอเปลี่ยนแปลงงบประมาณ 5. การรายงานผลการเบิกจ่ายงบประมาณ 6. การตรวจสอบ ติดตาม และรายงานการใช้จ่ายงบประมาณ 7. การตรวจสอบ ติดตาม และรายงานการใช้ผลผลิตจากงบประมาณ 8. การระดมทรัพยากรและการลงทุนเพื่อการศึกษา 9. การปฏิบัติงานอื่นใดตามที่ได้รับมอบหมายเกี่ยวกับกองทุนเพื่อการศึกษา 10. การการบริหารจัดการทรัพยากรเพื่อการศึกษา 11. การวางแผนพัสดุ 12. การกำหนดรูปแบบรายการ หรือคุณลักษณะเฉพาะของครุภัณฑ์หรือสิ่งก่อสร้างที่ใช้งบประมาณ เพื่อเสนอต่อคณะกรรมการ	1. การวางแผนอัตรากำลัง 2. การจัดสรรอัตรากำลังข้าราชการครูและบุคลากรทางการศึกษา 3. การสรรหาและบรรจุแต่งตั้ง 4. การเปลี่ยนตำแหน่งให้สูงขึ้น การย้ายข้าราชการครูและบุคลากรทางการศึกษา 5. การดำเนินการเกี่ยวกับการเลื่อนขั้นเงินเดือน 6. การลาทุกประเภท 7. การประเมินผลการปฏิบัติงาน 8. การดำเนินการทางวินัย และการลงโทษ 9. การสั่งพักราชการและการสั่งให้ออกจากราชการไว้ก่อน 10. การรายงานการดำเนินการทางวินัย และการลงโทษ 11. การอุทธรณ์และการร้องทุกข์ 12. การจัดระบบและจัดทำทะเบียนประวัติ 13. การจัดทำบัญชีรายชื่อ และการให้ความเห็นเกี่ยวกับการเสนอขอพระราชทานเครื่องราชอิสริยาภรณ์ 14. การส่งเสริมการประเมินวิทยฐานะข้าราชการครูและบุคลากรทางการศึกษา 15. การส่งเสริมและยกย่องเชิดชูเกียรติ	1. การพัฒนาระบบเครือข่ายข้อมูลสารสนเทศ 2. การประสานงานและพัฒนาเครือข่ายสถานศึกษา 3. การวางแผนการบริหารงานการศึกษา 4. งานวิจัยเพื่อการพัฒนา นโยบายและแผน 5. การจัดระบบการบริหารและพัฒนาองค์กร 6. การพัฒนามาตรฐานการปฏิบัติงาน 7. งานเทคโนโลยีเพื่อการศึกษา 8. การดำเนินงานธุรการ และการลงโทษ 9. การดูแลอาคารสถานที่ และสิ่งแวดล้อม 10. การจัดทำสำมะโนประชากร 11. การรับนักเรียน 12. การเสนอความคิดเห็นเกี่ยวกับการจัดตั้ง ยุบ รวม หรือเลิกสถานศึกษา 13. การประสานงานจัดการศึกษาในระบบ นอก ระบบและตามอัธยาศัย 14. การระดมทรัพยากรเพื่อการศึกษา 15. การทัศนศึกษา 16. การส่งเสริมงานกิจการนักเรียน 17. การประชาสัมพันธ์งานการศึกษา



### โครงสร้างการบริหารงานโรงเรียน (ต่อ)

แผนงานวิชาการ	แผนงานงบประมาณ	แผนบุคลากร	แผนงานบริหารทั่วไป
<p>15. การพัฒนาและส่งเสริมให้มีแหล่งเรียนรู้</p> <p>16. การนิเทศการศึกษา</p> <p>17. การแนะแนว</p> <p>18. การพัฒนาระบบประกันคุณภาพภายในและมาตรฐานการศึกษา</p> <p>19. การส่งเสริมชุมชนให้มีความเข้มแข็งทางวิชาการ</p> <p>20. การประสานความร่วมมือในการพัฒนาวิชาการกับสถานศึกษาและองค์กรอื่น</p> <p>21. การส่งเสริมและสนับสนุนงานวิชาการแก่บุคคล ครอบครัวย องค์กร หน่วยงาน สถานศึกษาและสถานประกอบการอื่นที่จัดการศึกษา</p> <p>22. การจัดทำระเบียบและแนวปฏิบัติเกี่ยวกับงานด้านวิชาการของสถานศึกษา</p> <p>23. การคัดเลือกหนังสือแบบเรียนเพื่อใช้ในสถานศึกษา</p> <p>24. การพัฒนาสื่อ และใช้สื่อเทคโนโลยีเพื่อการศึกษา</p>	<p>13. การพัฒนาระบบข้อมูลสารสนเทศเพื่อการจัดทำและจัดหาพัสดุ</p> <p>14. การจัดหาพัสดุ</p> <p>15. การควบคุมดูแลบำรุงรักษาและจำหน่ายพัสดุ</p> <p>16. การจัดหาผลประโยชน์จากทรัพย์สิน</p> <p>17. การรับเงิน การเก็บรักษาเงิน และการจ่ายเงิน</p> <p>18. การจัดทำบัญชีการเงิน</p> <p>19. การจัดทำรายงานทางการเงิน และงบการเงิน</p> <p>20. การจัดทำหรือจัดหาแบบพิมพ์บัญชี ทะเบียนและรายงาน</p>	<p>16. การส่งเสริมมาตรฐานวิชาชีพและจรรยาบรรณวิชาชีพ</p> <p>17. การส่งเสริมวินัยคุณธรรมจริยธรรมสำหรับข้าราชการครูและบุคลากรทางการศึกษา</p> <p>18. การริเริ่มส่งเสริมการขอรับใบอนุญาตประกอบวิชาชีพครูและบุคลากรทางการศึกษา</p> <p>19. การพัฒนาข้าราชการครูและบุคลากรทางการศึกษา</p> <p>20. ส่งเสริมให้บุคลากรในสถานศึกษา เป็นแบบอย่างที่ดีในการดำเนินชีวิตตามแนวเศรษฐกิจพอเพียง</p>	<p>18. การส่งเสริม สนับสนุน และประสานงานการจัดการศึกษา ของบุคคล องค์กร หน่วยงานและสถาบันสังคมอื่นที่จัดการศึกษา</p> <p>19. งานประสานราชการส่วนภูมิภาคและส่วนท้องถิ่น</p> <p>20. การรายงานผลการปฏิบัติงาน</p> <p>21. การจัดระบบการควบคุมภายในหน่วยงาน</p> <p>22. แนวทางการจัดกิจกรรมเพื่อปรับเปลี่ยนพฤติกรรมในการลงโทษนักเรียน</p>

3. ข้อมูลนักเรียน (ณ วันที่ 1 มิถุนายน ของปีการศึกษาที่รายงาน)

1) จำนวนนักเรียนในเขตพื้นที่บริการทั้งสิ้น 180 คน

2) จำนวนนักเรียนในโรงเรียนทั้งสิ้น 417 คน จำแนกตามระดับชั้นที่เปิดสอน

ระดับชั้นเรียน	จำนวนห้อง	เพศ		รวม	เฉลี่ยต่อห้อง
		ชาย	หญิง		
อ.1	1	9	9	18	18 :1
อ.2	1	16	13	29	29:1
อ.3	1	7	10	17	17:1
<b>รวม</b>	<b>3</b>	<b>32</b>	<b>32</b>	<b>64</b>	
ป.1	1	12	13	25	25:1
ป.2	1	13	10	23	23:1
ป.3	1	9	15	24	24:1
ป.4	2	18	18	36	18:1
ป.5	2	15	19	34	17:1
ป.6	2	25	14	39	19.5:1
<b>รวม</b>	<b>9</b>	<b>92</b>	<b>89</b>	<b>181</b>	
ม.1	2	48	27	69	34.5:1
ม.2	2	42	17	59	29.5:1
ม.3	2	31	13	44	22:1
<b>รวม</b>	<b>6</b>	<b>121</b>	<b>51</b>	<b>172</b>	
<b>รวมทั้งหมด</b>	<b>18</b>	<b>245</b>	<b>172</b>	<b>417</b>	

## 4. ข้อมูลครูและบุคลากร

ที่	ชื่อ - ชื่อสกุล	อายุ	อายุราชการ	ตำแหน่ง/ วิทยฐานะ	วุฒิ	วิชาเอก	สอนวิชา/ชั้น
1	นางรุ่งทิวา เนื้อไม้	58	33	ครู/ชำนาญการ พิเศษ	ค.บ.	สังคมศึกษา	ไทย/คณิต/วิทย์/ป.1
2	น.ส.จันทร์วัน ตุ่นภักดี	58	34	ครู/ชำนาญการ	ค.บ.	ภาษาอังกฤษ	อังกฤษ/ป.1-6
3	นางปภาวรินทร์ เลิศขามป้อม	53	30	ครู/ชำนาญการ พิเศษ	ค.บ.	นาฏศิลป์	นาฏศิลป์/ ป.3-ม.3
4	น.ส.ณัฐชนพร แซ่เดียว	52	29	ครู/ชำนาญการ	ค.บ.	สังคมศึกษา	คณิต/ไทย ป.3
5	นายปรีชา นาครัตน์	50	29	ครู/ชำนาญการ พิเศษ	ศษ.ม.	การวัดผลและ ประเมินผลฯ	คณิตฯ ป.5/สังคม ม. 1-3
6	นางพชรวรรณ บุญยา	50	27	ครู/ชำนาญการ พิเศษ	กศ.ม.	หลักสูตรและการ สอน	คณิต/แนะแนว
7	น.ส.กัญญารัตน์ สิทธิ	47	22	ครู/ชำนาญการ พิเศษ	ศษ.ม.	บริหารการศึกษา	วิทย์/ม.1-3
8	นางวีรวรรณ เรืองอ่อง	47	22	ครู/ชำนาญการ พิเศษ	ศษ.ม.	วิทยาศาสตร์ทั่วไป	วิทย์ ป.4-6
9	นางนิภาพร พุ่มจันทร์	44	14	ครู/ชำนาญการ	กศ.บ.	คณิตศาสตร์	คณิต/ม.1-3
10	นางสาวนภาพร เข้มขัน	45	14	ครู/ชำนาญการ พิเศษ	ศษ.ม.	บริหารการศึกษา	ภาษาไทย ม.1-3
11	นายสุวรรณวัฒน์ สິงาม	41	13	ครู/ชำนาญการ	ศษ.ม.	บริหารการศึกษา	ดนตรี/ป.2-6/พละ/ม. 3
12	นายองอาจ ธรรมศร	41	15	ครู/ชำนาญการ	ศษ.ม.	บริหารการศึกษา	อังกฤษ/ม.1 - 3
13	นางสุทิดา จันทร์ารุช	39	13	ครู/ชำนาญการ พิเศษ	กศ.ม.	คอมพิวเตอร์	คอมพิวเตอร์/ป.6 - ม. 3
14	นางสาวศศิธร ดีสูงเนิน	28	4	ครู	ว.ท.บ.	อุตสาหกรรมศิลป์	งานช่าง/ศิลปะ ป.4- ม.3
15	นางสาวจรรยา บำยุท	28	4	ครู	ค.บ.	ภาษาไทย	ภาษาไทย ป.4 /สุข ม.1-3
16	นางสาววิตรี จักรบุตร	38	3	ครู	ค.บ.	วิทยาการ คอมพิวเตอร์	วิทยาการ คอมพิวเตอร์/ป.1-3
17	นางสาวสร้อยา แหกาวี	27	3	ครู	ว.ท.บ.	การประถมศึกษา	พละ/สุขศึกษา
18	นางสาวรัตนภรณ์ แสงสี	27	3	ครู	ค.บ.	การประถมศึกษา	คณิต /สังคม ป.2
19	นายจรณินทร์ จีนามูล	28	3	ครู	ค.บ.	พลศึกษา	พละ
20	นางอมรรัตน์ ชุ่มเย็น	49	2	ครู	ค.บ.	การประถมศึกษา	งานบ้าน/สังคม/ ประวัติ

จำนวนครูที่สอนวิชาตรงเอก 18 คน คิดเป็นร้อยละ 90.00

จำนวนครูที่สอนตรงความถนัด 2 คน คิดเป็นร้อยละ 10.00

### พี่เลี้ยงเด็กพิการเรียนร่วม

ที่	ชื่อ - ชื่อสกุล	อายุ	ประสบการณ์การสอน (ปี)	วุฒิ	วิชา เอก	สอนวิชา/ชั้น	จ้างด้วยเงิน
1	นางนงเยาว์ เงินดี	37	9	ปวช.	-	เด็กบกพร่องฯเรียนร่วม	สพป.ตากเขต 1

### ครูระดับปฐมวัย

ที่	ชื่อ - ชื่อสกุล	อายุ	อายุราชการ	ตำแหน่ง/วิทยฐานะ	วุฒิ	วิชาเอก	สอนวิชา/ชั้น
1	นางดวงเนตร จันทร์อัน	47	23	ครู/ชำนาญการพิเศษ	ศษ.ม.	บริหารการศึกษา	ปฐมวัย/อ.2
2	นางรัชณี จันทร์พรหม	47	25	ครู/ชำนาญการ	กศ.ม.	แนะแนว	ปฐมวัย/อ.3
3	นางสาวบุญลิตา สายยิ้ม		-	พี่เลี้ยงเด็กปฐมวัย	ม.6	-	ปฐมวัย/อ.1

จำนวนครูที่สอนวิชาตรงเอก 2 คน คิดเป็นร้อยละ 66.67

จำนวนครูที่สอนวิชาตรงเอก 1 คน คิดเป็นร้อยละ 33.33

### 5. ข้อมูลอาคารสถานที่

อาคารเรียน จำนวน 6 หลัง อาคารประกอบ จำนวน 3 หลัง ส้วม จำนวน 5 หลัง สระว่ายน้ำ 1 สระ สนามเด็กเล่น จำนวน 1 สนาม สนามฟุตบอล จำนวน 1 สนาม สนามบาสเก็ตบอล - สนาม สนามเทนนิส - สนาม อื่นๆ (ระบุ) -

### 6. ข้อมูลสภาพชุมชนโดยรวม

1) สภาพชุมชนรอบบริเวณโรงเรียนมีลักษณะเป็นชุมชนชนบทที่มีบ้านเรือนตั้งเรียงรายตามลำแม่น้ำปิงเป็นทางยาว มีประชากรประมาณ 3,351 คน บริเวณใกล้เคียงโดยรอบโรงเรียน ได้แก่ ตลาดร้อยโท ล้วน สถานีอนามัยตำบลตากตก องค์การบริหารส่วนตำบลตากตก ป้อมยามตำรวจ สหกรณ์การเกษตรอำเภอ วัฒนปุ่ ศูนย์ฝึกอาชีพ วัดท่านา วัดโบสถ์ วัดทุ่งยั้ง วัดสว่างอารมณ์ วัดพระธาตุน้อย และวัดพระบรมธาตุเจดีย์ยุทธหัตถี แม่น้ำปิง วนอุทยานไม้กลายเป็นหิน อาชีพหลักของชุมชน คือ ทำนา ทำไร่ ค้าขายและทำการเกษตร ส่วนใหญ่นับถือศาสนาพุทธ ประเพณี/ศิลปวัฒนธรรมท้องถิ่นที่เป็นที่รู้จักโดยทั่วไป คือ ประเพณีขึ้นธาตุเดือนเก้า ประเพณีลอยกระทงสาย ประเพณีกินสลาก

2) ผู้ปกครองส่วนใหญ่ จบการศึกษาระดับประถมศึกษาปีที่ 6 อาชีพหลัก คือ รับจ้าง ส่วนใหญ่นับถือศาสนาพุทธ ฐานะทางเศรษฐกิจ/รายได้โดยเฉลี่ยต่อครอบครัว ต่อปี 4, บาท จำนวนคนเฉลี่ยต่อครอบครัว 3 คน

3) โอกาสและข้อจำกัดของโรงเรียน โรงเรียนตั้งอยู่ในชุมชน การคมนาคมไม่สะดวก จึงมีผู้ปกครองในชุมชนใกล้เคียงนิยมนำบุตรหลานมาเข้ารับการศึกษทั้งในระดับปฐมวัย ระดับประถมศึกษาและมัธยมศึกษา และโรงเรียนตั้งอยู่ใกล้วัด แหล่งโบราณสถาน ภูมิปัญญาท้องถิ่น ส่วนราชการต่าง ๆ สถานศึกษาจึงได้รับการส่งเสริมสนับสนุนจากชุมชน ผู้นำชุมชน องค์กรปกครองส่วนท้องถิ่นเป็นอย่างดี ในขณะเดียวกันมีความเสี่ยงด้านความปลอดภัยในท้องถิ่น ร้านเกมและยาเสพติด

## 7. โครงสร้างหลักสูตรสถานศึกษา

หลักสูตรสถานศึกษาโรงเรียนบ้านตากประถมวิทยา พุทธศักราช 2552 ตามหลักสูตรแกนกลางการศึกษาขั้นพื้นฐาน พุทธศักราช 2551 ได้กำหนดกรอบโครงสร้างเวลาเรียนขั้นต่ำสำหรับกลุ่มสาระการเรียนรู้ 8 กลุ่ม และกิจกรรมพัฒนาผู้เรียน ซึ่งผู้สอนสามารถเพิ่มเติมได้ตามความพร้อมและจุดเน้นของสถานศึกษา โดยสามารถปรับให้เหมาะสมตามบริบทของสถานศึกษาและสภาพของผู้เรียน ดังนี้

- 1) การจัดหลักสูตรสถานศึกษาปฐมวัยโรงเรียนบ้านตากประถมวิทยา ได้กำหนดเวลาในการจัดการเรียนรู้ 3 ปี
- 2) ระดับชั้นประถมศึกษา (ชั้นประถมศึกษาปีที่ 1-6) ให้จัดเวลาเรียนเป็นรายปี โดยมีเวลาเรียนวันละ 5 ชั่วโมง
- 3) ระดับชั้นมัธยมศึกษาตอนต้น (ชั้นมัธยมศึกษาปีที่ 1-3) ให้จัดเวลาเรียนเป็นรายภาค มีเวลาเรียนวันละ 6 ชั่วโมง คำนวณของรายวิชาที่เรียนเป็นหน่วยกิต ใช้เกณฑ์ 4 ชั่วโมง ต่อภาคเรียนมีค่าน้ำหนักวิชา เท่ากับ 1 หน่วยกิต (นก.) ดังแสดงในตารางต่อไปนี้

### โครงสร้างและอัตราเวลาการจัดการเรียนรู้

หลักสูตรสถานศึกษาโรงเรียนบ้านตากประถมวิทยา พุทธศักราช 2551 (ปรับปรุง 2561)

ระดับชั้นปฐมวัย

โครงสร้างหลักสูตรสถานศึกษาปฐมวัย		
ช่วงอายุ	อายุ 3 - 5 ปี	
สาระการเรียนรู้	ประสบการณ์สำคัญ	สาระที่ควรเรียนรู้
	ด้านร่างกาย ด้านอารมณ์และจิตใจ ด้านสังคม ด้านสติปัญญา	เรื่องราวเกี่ยวกับ ตัวเด็ก เรื่องราวเกี่ยวกับ บุคคลและ สถานที่แวดล้อมเด็ก ธรรมชาติรอบตัว สิ่งต่างๆรอบตัวเด็ก

**โครงสร้างและอัตราเวลาการจัดการเรียนรู้**  
**หลักสูตรสถานศึกษาโรงเรียนบ้านตากประถมวิทยา พุทธศักราช 2551 (ฉบับปรับปรุง 2561)**  
**ระดับชั้นประถมศึกษา**

กลุ่มสาระการเรียนรู้/ กิจกรรม	เวลาเรียน					
	ระดับประถมศึกษา					
	ป. 1	ป. 2	ป. 3	ป. 4	ป. 5	ป. 6
<b>กลุ่มสาระการเรียนรู้</b>						
ภาษาไทย	200	200	200	160	160	160
คณิตศาสตร์	160	160	160	160	160	160
วิทยาศาสตร์และเทคโนโลยี	40	40	40	80	80	80
สังคมศึกษา ศาสนา และวัฒนธรรม	40	40	40	80	80	80
ประวัติศาสตร์	40	40	40	40	40	40
สุขศึกษาและพลศึกษา	80	80	80	80	80	80
ศิลปะ	40	40	40	80	80	80
การทำงานอาชีพ	40	40	40	80	80	80
ภาษาต่างประเทศ	200	200	200	80	80	80
<b>รวมเวลาเรียน (พื้นฐาน)</b>	<b>840</b>	<b>840</b>	<b>840</b>	<b>840</b>	<b>840</b>	<b>840</b>
<b>กิจกรรมพัฒนาผู้เรียน</b>	<b>120</b>	<b>120</b>	<b>120</b>	<b>120</b>	<b>120</b>	<b>120</b>
1. กิจกรรมแนะแนว	40	40	40	40	40	40
2. กิจกรรมนักเรียน						
-ลูกเสือ - ยุวกาชาด	40	40	40	40	40	40
-ชมรม	40	40	40	40	40	40
3.กิจกรรมสาธารณะประโยชน์ (บูรณาการกับการสอนลูกเสือ และยุวกาชาด)	(10)	(10)	(10)	(10)	(10)	(10)
<b>รายวิชาเพิ่มเติม (หน้าที่พลเมือง)</b>	<b>40 ชั่วโมง</b>					
กิจกรรมลดเวลาเรียนเพิ่มเวลารู้	<b>200 ชั่วโมง</b>					
<b>รวมเวลาเรียนทั้งหมด</b>	<b>1,200 ชั่วโมง/ปี</b>					

**โครงสร้างและอัตราเวลาการจัดการเรียนรู้**  
**หลักสูตรสถานศึกษาโรงเรียนบ้านตากประถมวิทยา พุทธศักราช 2551 (ฉบับปรับปรุง 2561)**  
**ระดับชั้นมัธยมศึกษาตอนต้น**

กลุ่มสาระการเรียนรู้/ กิจกรรม	เวลาเรียน		
	ระดับมัธยมศึกษาตอนต้น		
	ม. 1	ม. 2	ม. 3
<i>กลุ่มสาระการเรียนรู้</i>			
ภาษาไทย	120 (3 นก.)	120 (3 นก.)	120 (3 นก.)
คณิตศาสตร์	120 (3 นก.)	120 (3 นก.)	120 (3 นก.)
วิทยาศาสตร์และเทคโนโลยี	120 (3 นก.)	120 (3 นก.)	120 (3 นก.)
สังคมศึกษา ศาสนา และวัฒนธรรม	120 (3 นก.)	120 (3 นก.)	120 (3 นก.)
ประวัติศาสตร์	40 (1 นก.)	40 (1 นก.)	40 (1 นก.)
สุขศึกษาและพลศึกษา	80 (2นก.)	80 (2 นก.)	80 (2 นก.)
ศิลปะ	80 (2นก.)	80 (2 นก.)	80 (2 นก.)
การทำงานอาชีพ	80 (2นก.)	80 (2 นก.)	80 (2 นก.)
ภาษาต่างประเทศ	120 (3 นก.)	120 (3 นก.)	120 (3 นก.)
<b>รวมเวลาเรียน (พื้นฐาน)</b>	<b>880 (22นก.)</b>	<b>880 (22นก.)</b>	<b>880 (22นก.)</b>
<i>กิจกรรมพัฒนาผู้เรียน</i>	<b>120</b>	<b>120</b>	<b>120</b>
1. กิจกรรมแนะแนว	40	40	40
2. กิจกรรมนักเรียน			
2.1 ลูกเสือ - เนตรนารี	40	40	40
2.2 ชมรม	40	40	40
3. กิจกรรมเพื่อสังคม และสาธารณประโยชน์ (บูรณาการกับการสอนลูกเสือ และเนตรนารี)	(15)	(15)	(15)
<i>รายวิชาเพิ่มเติม</i>	<b>ปีละ 200 ชั่วโมง</b>		
งานอาชีพ	120 (3นก.)	120 (3นก.)	120 (3นก.)
งานเกษตร	40 (1นก.)	40 (1นก.)	40 (1นก.)
ภาษาไทยเพิ่มเติม	40 (1นก.)	40 (1นก.)	
โครงการวิทยาศาสตร์			40 (1นก.)
รวมเวลาเรียนทั้งหมด	<b>1,200 ชั่วโมง/ปี</b>		
กิจกรรมลดเวลาเรียนเพิ่มเวลารู้	<b>200 ชั่วโมง</b>		
รวมเวลาเรียนทั้งหมด	<b>1,400 ชั่วโมง/ปี</b>		

- จำนวนชั่วโมงที่จัดให้นักเรียน เรียนทั้งปี เท่ากับ 1,400 ชั่วโมง/ปี
- แผนการเรียนรู้/จุดเน้นการพัฒนาผู้เรียนที่ต้องการเน้นเป็นพิเศษ คือ งานอาชีพ

## 8. แหล่งเรียนรู้ ภูมิปัญญาท้องถิ่น

1) ห้องสมุดมีขนาด 64 ตารางเมตร จำนวนหนังสือในห้องสมุด 3,824 เล่ม

การสืบค้นหนังสือและการยืม-คืน ใช้ระบบ ปกติธรรมดา ทะเบียนหนังสือใช้ระบบคอมพิวเตอร์ จัดเก็บและสืบค้น

จำนวนนักเรียนที่ใช้ห้องสมุดในปีการศึกษาที่รายงาน เฉลี่ย 353 คน ต่อวันคิดเป็นร้อยละ 64.65 ของนักเรียนทั้งหมด

2) ห้องปฏิบัติการ

ห้องปฏิบัติการวิทยาศาสตร์	จำนวน 1 ห้อง
ห้องปฏิบัติการคอมพิวเตอร์	จำนวน 1 ห้อง
ห้องปฏิบัติการคอมพิวเตอร์อนุบาล	จำนวน 1 ห้อง
ห้องปฏิบัติการทางภาษา	จำนวน 1 ห้อง
ห้องเรียนอัจฉริยะ	จำนวน 1 ห้อง
ห้องคณิตศาสตร์	จำนวน 1 ห้อง
ห้องประวัติศาสตร์	จำนวน 1 ห้อง
ห้องดนตรี	จำนวน 1 ห้อง
ห้องนาฏศิลป์	จำนวน 1 ห้อง

3) คอมพิวเตอร์ จำนวน 87 เครื่อง

ใช้เพื่อการเรียนการสอน 55 เครื่อง

ใช้เพื่อสืบค้นข้อมูลทางอินเทอร์เน็ต 1 เครื่อง

จำนวนนักเรียนที่สืบค้นข้อมูลทางอินเทอร์เน็ตในปีการศึกษาที่รายงาน เฉลี่ย 20 คน ต่อวัน คิดเป็นร้อยละ 4.80 ของนักเรียนทั้งหมด

ใช้เพื่อการบริหารจัดการ 22 เครื่อง

4) แหล่งเรียนรู้ภายในโรงเรียน

แหล่งเรียนรู้ภายใน		แหล่งเรียนรู้ภายใน	
ชื่อแหล่งเรียนรู้	สถิติการใช้ จำนวนครั้ง/ปี	ชื่อแหล่งเรียนรู้	สถิติการใช้ จำนวนครั้ง/ปี
1. ห้องคอมพิวเตอร์	680	5. ห้องคณิตศาสตร์	360
2. ห้องวิทยาศาสตร์	1,080	6. ห้องอาเซียน	720
3. ห้องสมุด	1,200	7. ห้องดนตรี	760
4. ห้องเรียนอัจฉริยะ	1,200	8. ห้องนาฏศิลป์	760



## 5) แหล่งเรียนรู้ภายนอกโรงเรียน

แหล่งเรียนรู้ภายนอก	สถิติการใช้
ชื่อแหล่งเรียนรู้	จำนวนครั้ง/ปี
1. วนอุทยานไม้กลายเป็นหิน	4
2. ตลาดร้อยโทล้วน	8
3. วัดพระบรมธาตุ	3
4. เจดีย์ยุทธหัตถี	3
5. น้ำตกแก่งห้วยตาก	1
6. วัดพระธาตุน้อย	1
7. วัดน้ำปู	3
8. วัดสว่างอารมณ์	3
9. วัดท่านา	3
1. วัดทุ่งยั้ง	3
11. วัดโบสถ์	3
12. แม่น้ำปิง	6
13. หนองเล็ม	1
14. โรงพยาบาลส่งเสริมสุขภาพตำบลตากตก	3

1

6) ประชาชนชาวบ้าน/ภูมิปัญญาท้องถิ่น ผู้ทรงคุณวุฒิ ที่สถานศึกษาเชิญมาให้ความรู้แก่ครู นักเรียน ในปีการศึกษาที่รายงาน

6.1 นายแสงทอง มั่นเมือง ให้ความรู้ เรื่อง ประวัติความเป็นมาของอำเภอบ้านตาก คำ ภาษากัน สถิติการให้ความรู้ในโรงเรียนแห่งนี้ จำนวน 5 ครั้ง/ปี

6.2 นางชลดา บุญมาลีรัตน์ ให้ความรู้ เรื่อง น้ำหมักชีวภาพ สถิติการให้ความรู้ ในโรงเรียนแห่งนี้ จำนวน 2 ครั้ง/ปี

6.3 ร.ต.ท.สมชาย ดีใจ ให้ความรู้ เรื่อง ยาเสพติด สถิติการให้ความรู้ในโรงเรียนแห่งนี้ จำนวน 2 ครั้ง/ปี

6.4 นายใบ ชิวงค์ ให้ความรู้ เรื่อง การเพาะเห็ดนางฟ้า สถิติการให้ความรู้ในโรงเรียนแห่งนี้ จำนวน 4 ครั้ง/ปี

6.5 นางรุ่ง วงษ์ชมพู ให้ความรู้ เรื่อง การปลูกกล้วย สถิติการให้ความรู้ในโรงเรียนแห่งนี้ จำนวน 3 ครั้ง/ปี

6.6 นายบัณฑิต ทิมยศ ให้ความรู้ เรื่อง การปลูกผักปลอดสารพิษ สติติการให้ความรู้ในโรงเรียนแห่งนี้ จำนวน 1 ครั้ง/ปี

6.7 นางเนียม นาคแก้ว ให้ความรู้ เรื่อง การแปรรูปอาหารธรรมชาติ สติติการให้ความรู้ในโรงเรียนแห่งนี้ จำนวน 1 ครั้ง/ปี

6.8 นางอภิญญา เพิ่มพูน ให้ความรู้ เรื่อง การวาดภาพระบายสีด้วยสีชอล์ค สติติการให้ความรู้ในโรงเรียนแห่งนี้ จำนวน 1 ครั้ง/ปี

6.9 พระครูพิณิจ ปัญญาสาร ให้ความรู้ เรื่อง พระพุทธศาสนา สติติการให้ความรู้ในโรงเรียนแห่งนี้ จำนวน 2 ครั้ง/ปี

6.10 นางบังอร อินจันทร์ ให้ความรู้ เรื่อง การร้องเพลงขอ สติติการให้ความรู้ ในโรงเรียนแห่งนี้ จำนวน 1 ครั้ง/ปี

6.11 สำนักงานสหกรณ์จังหวัดตาก ให้ความรู้ เรื่อง การจัดทำบัญชีรายรับ -รายจ่าย สติติการให้ความรู้ในโรงเรียนแห่งนี้ จำนวน 1 ครั้ง/ปี

6.12 นางเยาวลักษณ์ ขาวหอม ให้ความรู้ เรื่อง วัดพระบรมธาตุและพระเจ้าทันใจ สติติการให้ความรู้ในโรงเรียนแห่งนี้ จำนวน 2 ครั้ง/ปี

6.13 นางสาวธนิ บัวเผื่อน ให้ความรู้ เรื่อง สิ่งเสพติด สติติการให้ความรู้ในโรงเรียนแห่งนี้ จำนวน 2 ครั้ง/ปี

6.14 นางบุษกร ประสพศรี ให้ความรู้ เรื่อง การทำบายศรีพรม สติติการให้ความรู้ในโรงเรียนแห่งนี้ จำนวน 2 ครั้ง/ปี

6.15 โรงพยาบาลบ้านตาก ให้ความรู้ เรื่อง การตรวจสุขภาพ สติติการให้ความรู้ในโรงเรียนแห่งนี้ จำนวน 2 ครั้ง/ปี

6.16 โรงพยาบาลส่งเสริมสุขภาพตำบลตากตก ให้ความรู้ เรื่อง การรักษาสุขภาพและอนามัยของตนเอง เพศศึกษา สติติการให้ความรู้ในโรงเรียนแห่งนี้ จำนวน 2 ครั้ง/ปี

## ส่วนที่ 2



การวิเคราะห์สถานภาพโรงเรียน

## ส่วนที่ 2

### การวิเคราะห์สถานภาพโรงเรียน

#### ผลการวิเคราะห์สภาพแวดล้อมภายนอก (STEP) ทั้ง 4 ด้านดังนี้

##### ปัจจัยภายนอกโรงเรียน

##### 1. ปัจจัยด้านสังคมและวัฒนธรรม (Social – cultural : S)

โรงเรียนบ้านตากประถมวิทยา อำเภอบ้านตาก จังหวัดตาก ตั้งอยู่ทางทิศตะวันออกค่อนไปทางเหนือของตาก ห่างจากจังหวัดตาก 24 กิโลเมตร ห่างจากกรุงเทพฯ 430 กิโลเมตรอาณาเขตติดต่อดังนี้

ทิศเหนือ	ติดต่อกับหมู่ 1 ตำบลเกาะตะเภา อำเภอบ้านตาก จังหวัดตาก
ทิศใต้	ติดต่อกับหมู่ 6 ตำบลหนองบัวเหนือ อำเภอเมือง จังหวัดตาก
ทิศตะวันออก	ติดต่อกับหมู่ 6 ตำบลตากออก อำเภอบ้านตาก จังหวัดตาก
ทิศตะวันตก	ติดต่อกับหมู่ 3 ตำบลทุ่งกระเซาะ อำเภอบ้านตาก จังหวัดตาก

การคมนาคม มีความสะดวกในการเดินทางมาเรียน โดยมีรถยนต์รับส่งนักเรียนเป็นประจำ บางส่วนผู้ปกครองมาส่ง ใช้รถจักรยานยนต์ จักรยาน และเดินทางมาเอง

สภาพสังคม เป็นสังคมเมืองและเกษตรกรรมในชุมชนชนบท มีสภาพเป็นสังคมญาติ พี่ น้องที่มีความผูกพันพึ่งพาอาศัยช่วยเหลือซึ่งกันและกัน

วัฒนธรรม เป็นวัฒนธรรมของท้องถิ่นชนบท ที่ยึดมั่นในขนบธรรมเนียมประเพณีเคารพผู้นำและผู้อาวุโส และปฏิบัติตามครรลองคลองธรรมของศาสนาที่นับถือ

การศึกษาของประชากร ส่วนใหญ่ได้รับการศึกษาสูงมากขึ้น เพราะความสะดวกของการคมนาคม การติดต่อสื่อสาร และเทคโนโลยีที่เข้าถึงได้ง่าย ตลอดจนการศึกษาได้แพร่หลายเข้าถึงทุกท้องที่ และบริการทั่วถึงใกล้ตัวไม่ยุ่งยาก

ดังนั้น ปัจจัยด้านสังคมและวัฒนธรรมจึงเป็นโอกาสมากกว่าอุปสรรค ถึงแม้จะมีสื่อที่เป็นภัยและยาเสพติดจะแพร่ระบาด และแรงงานบางส่วนจะอพยพตามฤดูกาลไปทำงานยังต่างถิ่นที่ก่อให้เกิดปัญหาเยาวชนมีพฤติกรรมไม่พึงประสงค์อยู่บ้าง

##### 2. ปัจจัยด้านเทคโนโลยีสารสนเทศ (Technological : T)

ความก้าวหน้าทางด้านเทคโนโลยีส่งผลให้สามารถใช้เป็นสื่อ การจัดกิจกรรมการเรียนรู้ ที่นักเรียนสามารถเรียนรู้ได้ด้วยตนเองได้ตามความถนัดและความสนใจ อีกทั้งสถานศึกษายังนำมาประยุกต์ใช้ในการบริหารจัดการศึกษาได้ แต่ความก้าวหน้าทางด้านเทคโนโลยีสามารถสื่อสารได้อย่างรวดเร็ว ส่งผลให้นักเรียนเลียนแบบพฤติกรรมที่ไม่พึงประสงค์ได้ ทั้งนี้ที่ตั้งของชุมชนอยู่ตัวอำเภอและชนบท ชุมชนชนบทที่ให้บริการด้านการสื่อสารและเทคโนโลยีที่เข้าไปยังไม่ครอบคลุม ทั่วถึง จึงเป็นอุปสรรคมากกว่า แม้ว่าปัจจุบันการสื่อสารและเทคโนโลยีจะเจริญก้าวหน้า สะดวก รวดเร็ว และแพร่หลาย แต่เทคโนโลยีดังกล่าวมีราคาสูง ประกอบกับประชากรส่วนใหญ่ยังขาดความรู้ในการผลิต การใช้ และการบำรุงรักษา

### 3. ปัจจัยด้านเศรษฐกิจ (Economic : E)

ประชากรของชุมชนมีอาชีพค้าขาย รับราชการ และการทำเกษตรกรรม ที่ก่อให้เกิดรายได้และอาชีพที่มั่นคงถึงจะยังให้ผลผลิตไม่เต็มที่แต่ ตำบลตากออก ตำบลทุ่งกระเซาะ ตำบลท้องฟ้า ตำบลสมอโค่น ตำบลแม่สลิค ตำบลเกาะตะเภา มีพื้นที่ป่าชุมชน มีสัตว์น้ำ ที่เป็นแหล่งหล่อเลี้ยงและประกอบอาชีพของชุมชน ประชากรจึงมีรายได้ค่อนข้างดี ถึงแม้จะมีแรงงานบางส่วนอพยพตามฤดูกาลไปทำงานในต่างถิ่น แต่ก็ยังเป็นส่วนที่นำรายได้กลับสู่ชุมชน ทั้งนี้องค์การบริหารส่วนท้องถิ่น ได้เข้ามามีส่วนร่วมในการสนับสนุนการจัดการศึกษา โดยการสนับสนุนงบประมาณอย่างต่อเนื่องจึงถือโอกาสมากกว่าอุปสรรค

### 4. ปัจจัยด้านการเมืองและกฎหมาย (Political and Legal : P)

เป็นโอกาสมากกว่าอุปสรรค เนื่องจากพระราชบัญญัติการศึกษาแห่งชาติ พ.ศ. 2542 ที่ทำให้เด็กไทยในวัยเรียนทุกคนได้รับการศึกษาในภาคบังคับ 9 ปี และมีสิทธิได้รับการศึกษาขั้นพื้นฐาน 12 ปี และรัฐบาลยังมีนโยบายเรียนฟรี 15 ปี อย่างมีคุณภาพ ที่ไม่ต้องเสียค่าใช้จ่าย จึงทำให้คนไทยในวัยเรียนมีโอกาสได้ศึกษาเล่าเรียนเท่าเทียมกัน นอกจากนี้ยังมีองค์การบริหารส่วนท้องถิ่นที่ให้การสนับสนุนการจัดการศึกษาอีกด้วย

#### สรุปผลการวิเคราะห์สถานการณ์ภายนอกของโรงเรียน

การวิเคราะห์จากปัจจัยภายนอกโรงเรียนทั้ง 4 ด้าน สรุปได้ว่าโรงเรียนมีปัจจัยที่เป็นโอกาสมากกว่าอุปสรรค คือ มีสภาพสังคมและวัฒนธรรมที่เข้มแข็ง เศรษฐกิจของชุมชนค่อนข้างดี ประชากรมีรายได้ดีขึ้น มีอาชีพที่มั่นคงมากขึ้น ประกอบกับกฎหมายและนโยบายของรัฐบาลด้านการศึกษาที่ชัดเจน ทำให้ประชากรวัยเรียนได้ศึกษาเล่าเรียนทุกคนและเรียนฟรีอย่างมีคุณภาพ จึงเป็นปัจจัยส่งเสริม สนับสนุนการจัดการศึกษาของโรงเรียนได้รับการพัฒนายิ่งขึ้น แต่ในด้านเทคโนโลยี ก็เป็นอุปสรรคที่ไม่สามารถนำเข้ามาใช้ได้ครอบคลุมทั่วถึง เพียงพอ เพราะต้องลงทุนสูง

#### ผลการวิเคราะห์สภาพแวดล้อมภายใน (2S 4M)

##### ปัจจัยภายในโรงเรียน

#### 1. ด้านโครงสร้างและนโยบาย (Structure : S1)

โรงเรียนมีการจัดองค์กร โครงสร้างการบริหารอย่างเป็นระบบที่เน้นโรงเรียนเป็นฐานให้ทุกภาคส่วนมีส่วนร่วม มีการบริหารในรูปองค์คณะบุคคล ทำงานเป็นทีม มีการกระจายการตัดสินใจลงไปยังฝ่าย/งานที่รับผิดชอบ ทำให้เกิดความคล่องตัวในการบริหาร การดำเนินการและการปฏิบัติ จึงถือเป็นจุดแข็งมากกว่า แม้ว่าจะมีจุดอ่อนในด้านการประสานงาน การประชาสัมพันธ์ทำความเข้าใจต่อบทบาทหน้าที่ขององค์คณะบุคคล ผู้ปกครอง และบุคลากรอยู่บ้าง

## 2. ด้านการบริหารจัดการ (Service & Product : S2)

โรงเรียนมีการบริหารจัดการที่สอดคล้องกับนโยบาย และการปฏิรูปการศึกษา โดยมีแผนพัฒนาคุณภาพการศึกษาเป็นกรอบทิศทางการจัดการศึกษา และมีแผนปฏิบัติการประจำปีเป็นเครื่องชี้วัดความสำเร็จในการดำเนินงาน โดยการบริหารแบบมีส่วนร่วมในรูปขององค์คณะบุคคล ทำงานเป็นทีม มีการกำหนดขอบข่ายหน้าที่และความรับผิดชอบงานที่ชัดเจน โปร่งใส สามารถตรวจสอบได้ จึงเป็นจุดแข็งมากกว่าจุดอ่อน ถึงแม้ว่าการดำเนินงานตามแผนปฏิบัติการประจำปีจะยังปฏิบัติได้ไม่ครบถ้วนตามแผน และระบบตรวจสอบภายใน การจัดระบบสารสนเทศ จะมีปัญหาอยู่บ้าง

## 3. ด้านการผลิตและการบริการ (Service & Product : S2) (ต่อ)

### สรุปสภาพปัญหา จุดเด่น จุดที่ควรพัฒนาในการจัดการศึกษาของสถานศึกษา

#### สภาพปัญหา

ผู้เรียนมีผลสัมฤทธิ์ทางการเรียนผลการทดสอบระดับชาติ O-Net อยู่ในระดับต้องปรับปรุงในวิชาภาษาต่างประเทศ และในระดับพอใช้ ได้แก่ กลุ่มสาระการเรียนรู้วิชาภาษาไทย คณิตศาสตร์ วิทยาศาสตร์ สุขศึกษา และ การงานอาชีพและเทคโนโลยี

การวิเคราะห์ผลการทดสอบของผู้เรียน วิเคราะห์ความสามารถของผู้เรียนเป็นรายบุคคล และมีการวิจัยในชั้นเรียน แล้วนำผลมาพัฒนาสื่อ พัฒนากระบวนการเรียนการสอน กระบวนการวัดผลและจัดการสอนซ่อมเสริม เพื่อพัฒนาคุณภาพการศึกษาและผลสัมฤทธิ์ทางการเรียนของผู้เรียน

การจัดการนิเทศภายในให้เข้มแข็งและนำผลการนิเทศภายใน มาพัฒนากระบวนการเรียนการสอนการวัดผลประเมินผลอย่างจริงจัง

#### จุดเด่น

1. ผู้เรียนมีสุขภาพกายสุขภาพจิตสมบูรณ์ มีคุณธรรม จริยธรรม และค่านิยมที่พึงประสงค์ ใฝ่รู้ และเรียนรู้อย่างต่อเนื่อง มีความสามารถในการคิดเป็นทำเป็น

2. ครูจัดการเรียนการสอนที่เน้นผู้เรียนเป็นสำคัญเกิดประสิทธิผล

3. สถานศึกษามีการจัดโครงสร้างการบริหารงาน ออกเป็น 4 ฝ่ายงาน ได้แก่ ฝ่ายงานวิชาการ ฝ่ายงานบุคคล ฝ่ายงานงบประมาณ ฝ่ายงานบริหารทั่วไป ดำเนินการพัฒนาคุณภาพการศึกษา และสถานศึกษา ในการจัดครู อาคารสถานที่ วัสดุ อุปกรณ์ ให้มีเพียงพอเหมาะสม สะอาดร่มรื่น สวยงามปลอดภัย มีคณะกรรมการสถานศึกษา กำกับ ติดตาม ผลการดำเนินงาน และมีการประกันคุณภาพภายในที่เข้มแข็ง ซึ่งเป็นส่วนหนึ่งของการบริหาร

4. การบริหารจัดการมีประสิทธิภาพเกิดประสิทธิผล

#### จุดที่ควรพัฒนา

1. การยกระดับผลสัมฤทธิ์ทางการเรียนของผู้เรียนในวิชาภาษาต่างประเทศ กลุ่มสาระการเรียนรู้วิชาภาษาไทย คณิตศาสตร์ วิทยาศาสตร์และเทคโนโลยี สุขศึกษา และ การงานอาชีพ

2. การวิเคราะห์ผู้เรียนเป็นรายบุคคล การวิจัยในชั้นเรียนเพื่อพัฒนาคุณภาพการศึกษาและผลสัมฤทธิ์ทางการเรียนของผู้เรียน

### 3. การนิเทศภายใน

การให้บริการ โรงเรียนได้จัดแหล่งเรียนรู้สำหรับการศึกษาค้นคว้า ได้แก่ ห้องสมุด ห้องกลุ่มสาระการเรียนรู้ เครือข่ายอินเทอร์เน็ต ศูนย์เรียนรู้และฐานเศรษฐกิจพอเพียง ส่วนการจัดบริการด้านอื่น ๆ ได้แก่ สนามกีฬา โรงอาหาร หอประชุม ห้องประชุมที่ให้บริการทั้งนักเรียน ชุมชน และหน่วยงานต่างๆ จึงถือว่าที่กล่าวมาทั้งหมดเป็นจุดแข็งมากกว่าจุดอ่อน

## 4. ด้านบุคลากร (Man : M1)

โรงเรียนมีครูและบุคลากรทางการศึกษาอย่างไม่เพียงพอ ส่วนใหญ่เป็นคนในท้องถิ่นที่มีความสัมพันธ์และร่วมกิจกรรมกับชุมชนได้ดี เป็นผู้มีความรู้และวุฒิการศึกษาสูงตามเกณฑ์ ทำการสอนตามวิชาเอกและความสามารถมากที่สุด มีความเป็นเอกภาพ เสียสละ ทำงานเป็นทีม มีความรับผิดชอบ และทุกคนมีขวัญกำลังใจในการทำงานดี จึงเป็นจุดแข็งมากกว่าจุดอ่อน แม้ว่าจะมีภาระงานอื่นนอกจากการสอน และบางคนยังขาดการทำวิจัยในชั้นเรียนและแผนการจัดการเรียนรู้

## 5. ด้านงบประมาณ (Money : M2)

การบริหารงบประมาณ มีระบบบริหารจัดการในรูปแบบการกระจายอำนาจ มีระเบียบ กฎหมาย ข้อบังคับ และแนวปฏิบัติที่ชัดเจน รวดเร็ว โปร่งใส โดยมีแผนปฏิบัติการเป็นเครื่องมือกำกับ ควบคุมการใช้จ่ายงบประมาณให้ถูกต้องตรงตามความต้องการของทุกฝ่าย/งานมากที่สุด ประกอบกับงบประมาณที่ได้รับจัดสรรค่อนข้างจะเพียงพอ นอกจากนั้นยังได้ระดมจากภายนอกเข้ามาสนับสนุนเพิ่มเติม จึงเป็นจุดแข็งมากกว่าจุดอ่อน แม้ว่าการจัดสรรงบประมาณจะได้รับช้าไปบ้าง และการระดมจากภายนอกยังไม่มาก

## 6. ด้านทรัพยากรและวัสดุอุปกรณ์ (Materials: M3) และ (Management : M4)

โรงเรียนมีอาคารเรียน ที่ใช้จัดเป็นห้องเรียน ห้องปฏิบัติการ ห้องสำนักงาน และห้องบริการอื่น ๆ เพียงพอและได้มาตรฐาน

สิ่งอำนวยความสะดวก สื่อ วัสดุอุปกรณ์ แหล่งเรียนรู้ และระบบไอซีที เอื้อต่อการจัดการเรียนการสอนให้มีประสิทธิภาพตามเป้าหมายความต้องการ จึงเป็นจุดแข็งมากกว่าจุดอ่อน ถึงแม้สื่อด้านเทคโนโลยีประจำห้องเรียนยังไม่เพียงพอ เนื่องจากมีงบประมาณจำกัด และชำรุดเสียหายตามกาลเวลาการใช้งานเป็นเวลานาน และขาดการบำรุงรักษาที่ดีพอ

## ผลการวิเคราะห์สถานการณ์ภายในโรงเรียน

จากการวิเคราะห์จากปัจจัยภายในโรงเรียน ประเมินได้ว่าโรงเรียนมีจุดแข็งมากกว่าจุดอ่อน คือ มีความเข้มแข็งในด้านของโครงสร้างและนโยบายที่เป็นระบบ มีเอกภาพ ทุกภาคส่วนมีส่วนร่วมในการบริหารจัดการ งบประมาณก็มีค่อนข้างเพียงพอใช้จ่ายได้ตรงตามความต้องการ เป็นจริง เพราะมีแผนปฏิบัติการประจำปีเป็นเครื่องกำหนด กำกับควบคุม ประกอบกับบุคลากรมีขวัญกำลังใจดี ทำงานเป็นทีม มีความรับผิดชอบ จึงส่งผลให้ผลผลิตและการบริการอยู่ในระดับที่น่าพอใจ แม้ว่าจะมีจุดอ่อน

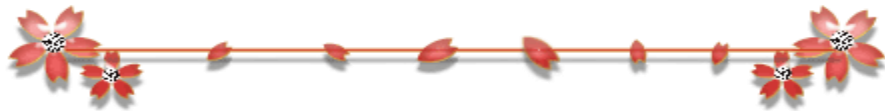
ในด้านของทรัพยากรและวัสดุอุปกรณ์ที่ยังขาดแคลนไม่เพียงพอ ที่ทำให้ไม่เอื้อต่อการบริหารจัดการ และการจัดการเรียนการสอนเท่าที่ควร

#### **ผลการวิเคราะห์สถานภาพรวมของโรงเรียน**

สรุปสถานภาพของโรงเรียนบ้านตากประถมนวิทยา โดยรวมมีโอกาส และจุดแข็งที่เอื้ออำนวยต่อการจัดการศึกษามากกว่า โดยที่โรงเรียนมีสมรรถนะภายในที่เข้มแข็ง และมีปัจจัยภายนอกที่เอื้อต่อการดำเนินงาน จึงเป็นสถานะที่เหมาะสมในการกำหนดยุทธศาสตร์การบริหารจัดการการศึกษาของโรงเรียนที่มุ่งเน้นการยกระดับคุณภาพให้ได้ระดับมาตรฐานสากลต่อไป



# ส่วนที่ 3



ทิศทางการจัดการศึกษา

### ส่วนที่ 3

#### ทิศทางการจัดการศึกษา

#### ทิศทางการจัดการศึกษาของโรงเรียนบ้านตากประถมวิทยา

จากการประเมินสถานภาพปัจจุบันที่ได้ศึกษาจากผลการดำเนินงานตามภารกิจต่างๆ โรงเรียน บ้านตากประถมวิทยา ได้กำหนดทิศทางการดำเนินงาน โดยกำหนดวิสัยทัศน์ (Vision) เพื่อแสดงถึงภาพอนาคตหรือเป้าหมายการดำเนินงาน พันธกิจ (Mission) เป้าประสงค์ (Goal) ที่ต้องการและกำหนดกลยุทธ์ (Strategies) เพื่อให้เห็นแนวทางที่จะนำไปสู่การบรรลุผลตามเป้าประสงค์ ตัวชี้วัดและเป้าหมาย ดังนี้

#### อัตลักษณ์ของโรงเรียน (School Identity)

ยิ้มง่าย ไหว้เป็น เจริญไฟเราะ

#### เอกลักษณ์ของโรงเรียน (School Entity)

นำหนทางสร้างโอกาส

#### วิสัยทัศน์ (Vision)

โรงเรียนบ้านตากประถมวิทยา มุ่งพัฒนาคุณภาพผู้เรียนให้ได้มาตรฐาน มีคุณธรรมนำใจ ให้โอกาสทางการศึกษา แสวงหาความรู้โดยใช้เทคโนโลยี และบริหารจัดการด้วยการมีส่วนร่วมของภาคีเครือข่าย

#### พันธกิจ (Mission)

1. จัดการศึกษาเพื่อเสริมสร้างความมั่นคงของสถาบันหลักของชาติและการปกครองในระบอบประชาธิปไตยอันมีพระมหากษัตริย์ทรงเป็นประมุข
2. พัฒนาผู้เรียนให้มีความสามารถความเป็นเลิศทางวิชาการเพื่อสร้างขีดความสามารถ ในการแข่งขัน
3. พัฒนาศักยภาพ คุณภาพผู้เรียนให้มีสมรรถนะตามหลักสูตร และคุณลักษณะอันพึงประสงค์ ในศตวรรษที่ 21
4. สร้างโอกาส ความเสมอภาค ลดความเหลื่อมล้ำ ให้ผู้เรียนทุกคนได้รับบริการทาง การศึกษาอย่างทั่วถึงและเท่าเทียม
5. พัฒนาผู้บริหาร ครู และบุคลากรทางการศึกษามีส่วนร่วมในการบริหารจัดการอย่างมืออาชีพ

6. จัดการศึกษาเพื่อพัฒนาคุณภาพชีวิตที่เป็นมิตรกับสิ่งแวดล้อม ยึดหลักปรัชญาของ เศรษฐกิจพอเพียง มีทักษะชีวิต และเป้าหมายการพัฒนาที่ยั่งยืน

7. พัฒนาระบบการบริหารจัดการศึกษาทุกระดับ และจัดการศึกษาโดยใช้ เทคโนโลยีสารสนเทศ เพื่อพัฒนามุ่งสู่ Thailand 4.0

## เป้าประสงค์ (Goal)

1. ผู้เรียนมีความรักในสถาบันหลักของชาติ และยึดมั่นการปกครองระบอบประชาธิปไตย อันมีพระมหากษัตริย์ทรงเป็นประมุข มีทัศนคติที่ถูกต้องต่อบ้านเมือง มีหลักคิดที่ถูกต้อง และเป็นพลเมืองดี ของชาติ

2. ผู้เรียนที่มีความสามารถพิเศษด้านวิทยาศาสตร์ คณิตศาสตร์ ศิลปะ ดนตรี กีฬา ภาษา และอื่น ๆ ได้รับการพัฒนาอย่างเต็มตามศักยภาพ

3. ผู้เรียน เป็นบุคคลแห่งการเรียนรู้ คิดริเริ่มและสร้างสรรค์นวัตกรรม มีความรู้ มีทักษะ มีสมรรถนะตามหลักสูตร และคุณลักษณะของผู้เรียนในศตวรรษที่ ๒๑ มีสุขภาพที่เหมาะสมตามวัย มีความสามารถในการพึ่งพาตนเอง ตามหลักปรัชญาของเศรษฐกิจพอเพียง และการเป็นพลเมืองที่ดี พร้อมก้าวสู่สากล นำไปสู่การสร้างความสามารถในการแข่งขัน

4. ผู้เรียนที่มีความต้องการจำเป็นพิเศษ (ผู้พิการ) กลุ่มชาติพันธุ์ กลุ่มผู้ด้อยโอกาส และกลุ่มที่อยู่ในพื้นที่ห่างไกลทุรกันดาร ได้รับการศึกษาอย่างทั่วถึง เท่าเทียม และมีคุณภาพ

5. ผู้บริหาร ครูและบุคลากรทางการศึกษาเป็นบุคคลแห่งการเรียนรู้ มีความรู้ และจรรยาบรรณ ตามมาตรฐานวิชาชีพ

6. สถานศึกษาจัดการศึกษาเพื่อการบรรลุเป้าหมายการพัฒนาที่ยั่งยืน และสร้างเสริมคุณภาพชีวิตที่เป็นมิตรกับสิ่งแวดล้อม ตามหลักปรัชญา ของเศรษฐกิจพอเพียง

7. สถานศึกษา บุคลากรทางการศึกษา นักเรียน คณะกรรมการสถานศึกษาขั้นพื้นฐาน ผู้ปกครอง และผู้มีส่วนเกี่ยวข้องในการจัดการศึกษา มีสมรรถนะในการบริหารจัดการเชิงบูรณาการ มีการกำกับ ติดตาม ประเมินผล มีระบบข้อมูลสารสนเทศ ที่มีประสิทธิภาพ และการรายงานผลอย่างเป็นระบบ มีส่วนในการขับเคลื่อนคุณภาพการศึกษา

## กลยุทธ์ (Strategic)

1. สถานศึกษามีความมั่นคง
2. สร้างความสามารถในการแข่งขันระดับประเทศ
3. พัฒนาและเสริมสร้างศักยภาพทรัพยากรมนุษย์
4. สร้างโอกาสและความเสมอภาคทางการศึกษา
5. สร้างการเติบโตบนคุณภาพชีวิต ให้มีทักษะชีวิต และเป็นมิตรกับสิ่งแวดล้อม
6. ปรับสมดุลและพัฒนาระบบการบริหารจัดการร่วมกับภาครัฐและเอกชน

## จุดเน้น (Focus)

โรงเรียนบ้านตากประถมวิทยา กำหนดจุดเน้นการดำเนินการในปีงบประมาณ พ.ศ. 2566-2570 โดยดังนี้

### ระดับก่อนอนุบาล

เน้นประสานงานกับส่วนราชการ และชุมชน ในการเตรียมความพร้อมผู้เรียน ในด้านสุขภาพและโภชนาการ และจัดประสบการณ์การเรียนรู้ที่เชื่อมโยงกับระบบโรงเรียนปกติ

### ระดับอนุบาล

เน้นสร้างความร่วมมือกับพ่อแม่ ผู้ปกครอง และชุมชน เพื่อออกแบบกิจกรรมการพัฒนา ทักษะที่สำคัญด้านต่างๆ เช่น ทักษะทางสมอง ทักษะความคิดความจำ ทักษะการควบคุมอารมณ์ ทักษะการรู้จักและประเมินตนเอง

### ระดับประถมศึกษา

มุ่งคำนึงถึงพหุปัญญาของผู้เรียนรายบุคคลที่หลากหลายตามศักยภาพ ด้วยจุดเน้น ดังนี้

1. ปลูกฝังความมีระเบียบวินัย ทักษะคิดที่ถูกต้อง โดยใช้กระบวนการลูกเสือ และยุวกาชาด
2. เรียนภาษาไทย เน้นเพื่อใช้เป็นเครื่องมือในการเรียนรู้วิชาอื่น
3. เรียนภาษาอังกฤษและภาษาพื้นถิ่น (ภาษาแม่) เน้นเพื่อการสื่อสาร

4. เรียนรู้ด้วยวิธีการ Active Learning เพื่อพัฒนากระบวนการคิด การเรียนรู้ จากประสบการณ์จริงหรือจากสถานการณ์จำลองผ่านการลงมือปฏิบัติ และเปิดโลกทัศน์มุมมองร่วมกัน ของผู้เรียนและครูด้วยการจัดการเรียนการสอนในเชิงแสดงความคิดเห็นให้มากขึ้น

5. สร้างแพลตฟอร์มดิจิทัลเพื่อการเรียนรู้ และใช้ดิจิทัลเป็นเครื่องมือการเรียนรู้

6. จัดการเรียนการสอนเพื่อฝึกทักษะการคิดแบบมีเหตุผลและเป็นขั้นตอน (Coding

7. พัฒนาครูให้มีความชำนาญในการสอนภาษาอังกฤษ และภาษาคอมพิวเตอร์ (Coding

8. จัดให้มีโครงการ 1 ตำบล 1 โรงเรียนคุณภาพ โดยเน้นปรับสภาพแวดล้อมทั้งภายใน และภายนอกบริเวณโรงเรียนให้เอื้อต่อการสร้างคุณธรรม จริยธรรม และจิตสาธารณะ

### ระดับมัธยมศึกษา

มุ่งต่อยอดระดับประถมศึกษา ด้วยจุดเน้น ดังนี้

1. จัดการเรียนรู้อย่างมีประสิทธิภาพทางวิทยาศาสตร์ เทคโนโลยี วิศวกรรม คณิตศาสตร์ (STEM) และภาษาต่างประเทศ (ภาษาที่สาม)

2. จัดการเรียนรู้อย่างหลากหลาย เพื่อสร้างทักษะพื้นฐานที่เชื่อมโยงสู่การสร้างอาชีพ และการมีงานทำ เช่น ทักษะด้านกีฬาที่สามารถพัฒนาไปสู่สู่นักกีฬาอาชีพ ทักษะภาษาเพื่อเป็นมัคคุเทศก์

## ส่วนที่ 1 จุดเน้นด้านผู้เรียน

### 1.1 นักเรียนมีสมรรถนะสำคัญ สู่มาตรฐานสากล ดังต่อไปนี้

- 1.1.1 นักเรียนระดับก่อนประถมศึกษา มีพัฒนาการด้านร่างกาย อารมณ์ จิตใจ และสติปัญญาที่สมดุลเหมาะสมกับวัยและเรียนรู้อย่างมีความสุข
- 1.1.2 นักเรียนชั้นประถมศึกษาปีที่ 6 และชั้นมัธยมศึกษาปีที่ 3 มีผลสัมฤทธิ์ทางการเรียนจากการทดสอบระดับชาติ (O-NET) กลุ่มสาระหลัก เพิ่มขึ้นเฉลี่ยไม่น้อยกว่าร้อยละ 3
- 1.1.3 นักเรียนชั้นประถมศึกษาปีที่ 3 มีความสามารถด้านภาษา อ่านออก เขียนได้ ด้านคำนวณ และด้านการใช้เหตุผลที่เหมาะสม
- 1.1.4 นักเรียนชั้นประถมศึกษาปีที่ 6 ถึงชั้นมัธยมศึกษาปีที่ 3 ได้รับการส่งเสริมให้มีแรงจูงใจสู่อาชีพ ด้วยการแนะแนวทั้งครูและผู้ประกอบอาชีพต่างๆ (ผู้ประกอบการ ศิษย์เก่า สถานประกอบการ) และได้รับการพัฒนาความรู้ ทักษะที่เหมาะสมกับการประกอบอาชีพสุจริตในอนาคต
- 1.1.5 นักเรียนมีทักษะชีวิต ทักษะการคิดวิเคราะห์ คิดสร้างสรรค์ และทักษะการสื่อสารอย่างสร้างสรรค์อย่างน้อย 2 ภาษา ทักษะด้านเทคโนโลยีสารสนเทศ เพื่อเป็นเครื่องมือในการเรียนรู้เหมาะสมตามช่วงวัย
- 1.2 นักเรียนมีคุณธรรม จริยธรรม รักความเป็นไทย ห่างไกลยาเสพติด มีคุณลักษณะและทักษะทางสังคมที่เหมาะสม
- 1.2.1 นักเรียนระดับประถมศึกษา ใฝ่เรียนรู้ ใฝ่ดี และอยู่ในสังคมได้อย่างมีความสุข
- 1.2.2 นักเรียนระดับมัธยมศึกษาตอนต้น มีทักษะการแก้ปัญหา อยู่ในสังคมได้อย่างมีความสุข และใช้ชีวิตอย่างพอเพียง
- 1.3 นักเรียนที่มีความต้องการพิเศษได้รับการส่งเสริม สนับสนุน และพัฒนาเต็มศักยภาพ เป็นรายบุคคล ด้วยรูปแบบที่หลากหลาย
- 1.3.1 เด็กพิการได้รับการพัฒนาศักยภาพเป็นรายบุคคล ด้วยรูปแบบที่หลากหลายตามหลักวิชา
- 1.3.2 เด็กด้อยโอกาสและเด็กในพื้นที่พิเศษ ได้รับโอกาสทางการศึกษาที่มีคุณภาพตามมาตรฐานการเรียนรู้ของหลักสูตรและอัตลักษณ์แห่งตน
- 1.3.3 นักเรียนที่มีความสามารถพิเศษ ได้รับการส่งเสริมให้มีเป็นเลิศ ด้านวิทยาศาสตร์ เทคโนโลยีพื้นฐานทางวิศวกรรมศาสตร์ คณิตศาสตร์ภาษา กีฬา ดนตรีและศิลปะ
- 1.3.4 นักเรียนที่เรียนภายใต้การจัดการศึกษาโดยครอบครัว สถานประกอบการ บุคคล องค์กรวิชาชีพ องค์กรเอกชน องค์กรชุมชน และองค์กรสังคมอื่น และการศึกษาทางเลือก ได้รับการพัฒนาอย่างมีคุณภาพตามมาตรฐาน
- 1.3.5 เด็กกลุ่มที่ต้องการการคุ้มครองและช่วยเหลือเป็นกรณีพิเศษ ได้รับการคุ้มครองและช่วยเหลือเยียวยา ด้วยรูปแบบที่หลากหลาย

## ส่วนที่ 2 จุดเน้นด้านครูและบุคลากรทางการศึกษา

2.1 ครูได้รับการพัฒนาองค์ความรู้และทักษะในการสื่อสาร มีสมรรถนะในการสอนอย่างมีประสิทธิภาพ

2.1.1 ครูได้รับการพัฒนาวิธีการจัดการเรียนการสอน การสอนคิดแบบต่าง ๆ และการวัดประเมินผล ให้สามารถพัฒนาและประเมินผลนักเรียนให้มีคุณภาพตามศักยภาพเป็นรายบุคคล

2.1.2 ครูสามารถยกระดับคุณภาพการศึกษาโดยประยุกต์ใช้ระบบสารสนเทศและการสื่อสารอย่างเหมาะสม

2.1.3 ครูได้รับการนิเทศแบบกัลยาณมิตร โดย ผู้บริหารสถานศึกษา และครูทั้งในโรงเรียน ระหว่างโรงเรียน หรือภาคส่วนอื่น ๆ ตามความพร้อมของโรงเรียน

2.1.4 ครูสร้างเครือข่ายการเรียนรู้ การมีส่วนร่วมจากผู้มีส่วนเกี่ยวข้องและทุกภาคส่วน ให้เกิดชุมชนแห่งการเรียนรู้

2.1.5 ครูจัดการเรียนการสอน ให้สอดคล้องกับการเป็นประชาคมอาเซียน

2.1.6 ครูและบุคลากรทางการศึกษา มีจิตวิญญาณของความเป็นครู การเป็นครูมืออาชีพ และยึดมั่นในจรรยาบรรณของวิชาชีพ

2.2 ผู้บริหารสถานศึกษามีความสามารถในการบริหารงานทุกด้านให้มีประสิทธิภาพและเกิดประสิทธิผล

2.3 ครูและบุคลากรทางการศึกษา มีขวัญกำลังใจในการทำงาน

2.4 องค์กร คณะบุคคล และผู้มีส่วนได้ส่วนเสียที่เกี่ยวข้อง วางแผนและสรรหาครูและบุคลากรทางการศึกษา ให้สอดคล้องกับความต้องการของโรงเรียนและสังคม

## ส่วนที่ 3 จุดเน้นด้านการบริหารจัดการ

3.1 โรงเรียน บริหารจัดการโดยมุ่งเน้นการกระจายอำนาจ การมีส่วนร่วม และมีความรับผิดชอบต่อผลการดำเนินงาน

3.1.1 โรงเรียนมีการบริหารจัดการอย่างมีคุณภาพ โดยใช้มาตรฐานสำนักงานเขตพื้นที่การศึกษา

3.1.3 โรงเรียน พัฒนาระบบช่วยเหลือ กำกับ ติดตามตรวจสอบการบริหารจัดการงบประมาณ ที่มีประสิทธิภาพอย่างจริงจังและต่อเนื่อง

3.2 โรงเรียนส่งเสริมการมีส่วนร่วมในการพัฒนาคุณภาพการศึกษา

3.2.1 โรงเรียนส่งเสริมให้ทุกภาคส่วนเข้ามามีส่วนร่วมในการพัฒนาคุณภาพการศึกษา

3.2.2 โรงเรียน ส่งเสริมการระดมทรัพยากรในการพัฒนาคุณภาพการศึกษา

## ตัวชี้วัด

เพื่อให้การดำเนินการเป็นไปตามจุดเน้นที่กำหนดไว้ โรงเรียนบ้านตากประถมศึกษา จึงกำหนดตัวชี้วัด ดังนี้

### จุดเน้นที่ 1 ด้านผู้เรียน

1. นักเรียนมีสมรรถนะสำคัญสู่มาตรฐานสากล

- ค่าเฉลี่ยร้อยละของนักเรียนชั้นประถมศึกษาปีที่ 3 ของการสอบ NT เพิ่มขึ้นไม่น้อยกว่าร้อยละ 3
- ค่าเฉลี่ยร้อยละของนักเรียนชั้นประถมศึกษาปีที่ 6 ของผลการทดสอบระดับชาติ O-NET ภาษาไทย คณิตศาสตร์ วิทยาศาสตร์ ภาษาอังกฤษ โดยรวมเพิ่มขึ้นไม่น้อยกว่าร้อยละ 3
- นักเรียนมีความสามารถด้านทักษะการสื่อสารภาษาอังกฤษตามมาตรฐานที่กำหนดร้อยละ 50
- นักเรียนทุกคนที่ได้รับการพัฒนาให้มีคุณลักษณะผู้นำนักเรียนอาเซียน
- โรงเรียนมีแนวปฏิบัติในการบริหารจัดการหลักสูตรสถานศึกษาที่มีประสิทธิภาพ
- โรงเรียนมีข้อสรุป/แนวปฏิบัติในการปรับหลักสูตรการศึกษาขั้นพื้นฐาน

2. นักเรียนมีคุณธรรม จริยธรรม รักสามัคคี ประองตองสมานฉันท์ รักษาดี ศาสน์ กษัตริย์ ภูมิใจในความเป็นไทย ห่างไกลยาเสพติด มีคุณลักษณะและทักษะทางสังคมที่เหมาะสม

- ระดับความสำเร็จการดำเนินกิจกรรม ให้ผู้เรียนมีค่านิยมหลักคนไทย 12 ประการครบทุกตัวสอดคล้องตามช่วงวัย

3. นักเรียนที่มีความต้องการพิเศษได้รับการส่งเสริมและพัฒนาเต็มตามศักยภาพเป็นรายบุคคล

- ร้อยละ 80 ของนักเรียนพิการที่ได้รับโอกาสให้สามารถพัฒนาได้เต็มตามศักยภาพ
- ร้อยละ 80 ของนักเรียนพิการผ่านการพัฒนาตามศักยภาพเป็นรายบุคคล

### จุดเน้นที่ 2 ด้านครูและบุคลากรทางการศึกษา

1. ครูได้รับการพัฒนาความรู้และสมรรถนะ

- ครูโรงเรียนบ้านตากประถมศึกษา มีองค์ความรู้ตามเนื้อหาที่กำหนดในระดับดีขึ้นไป
- ครูได้รับการนิเทศอย่างน้อยภาคเรียนละ 2 ครั้ง

2. ผู้บริหารสถานศึกษาได้รับการพัฒนา

- ผู้บริหารมีความรู้ความสามารถในการบริหารวิชาการในศตวรรษที่ 21 ในระดับดีขึ้นไป

3. ครูสอนตรงตามวิชาเอก และมีความสามารถ สอดคล้องกับความต้องการของโรงเรียน ชุมชน และสังคม

### จุดเน้นที่ 3 ด้านการบริหารจัดการ

1. โรงเรียนบริหารจัดการโดยมุ่งผลสัมฤทธิ์ เน้นการกระจายอำนาจ การมีส่วนร่วมและการรับผิดชอบต่อการดำเนินงาน

- เมื่อสิ้นปีงบประมาณ พ.ศ. 2570 โรงเรียนเบิกจ่ายงบประมาณในภาพรวมได้ไม่น้อยกว่าร้อยละ 95 และงบลงทุนไม่น้อยกว่าร้อยละ 85

- โรงเรียนพัฒนารูปแบบการบริหารโรงเรียนนิติบุคคลมีความสามารถพัฒนารูปแบบการบริหารโรงเรียนอย่างมีประสิทธิภาพ

## 2. โรงเรียนจัดการศึกษาอย่างมีคุณภาพตามมาตรฐาน

- โรงเรียนผ่านการประเมินมาตรฐาน ระดับดีมากขึ้นไป ร้อยละ 90
- โรงเรียนมีระบบประกันคุณภาพภายในที่เข้มแข็งตามกฎหมายกระทรวง ว่าด้วยหลักเกณฑ์ และวิธีการประกันคุณภาพการศึกษา พ.ศ. 2553
- โรงเรียนมีผลงานของโรงเรียน ครู และนักเรียนที่เป็นเลิศ



# ส่วนที่ 4



ตัวชี้วัด เป้าหมาย กลยุทธ์ โครงการ

และ กิจกรรมในการดำเนินการ

## ส่วนที่ 4

### ตัวชี้วัด เป้าหมาย กลยุทธ์ โครงการ และ กิจกรรมในการดำเนินการ

#### ตัวชี้วัดความสำเร็จ ( Indicator )

โรงเรียนบ้านตากประถมศึกษา ได้กำหนด กลยุทธ์ เป้าหมาย และตัวชี้วัด ในการพัฒนาคุณภาพ การศึกษาระยะเวลา 5 ปี งบประมาณ 2566-2570 เพื่อให้โรงเรียนใช้เป็นแนวทาง ในการวางแผนพัฒนา การศึกษา ซึ่งจะส่งผลการเรียนรู้ต่อผู้เรียนเป็นสำคัญ ทำให้ผู้เรียนมีคุณภาพและยกระดับผู้เรียนให้สูงขึ้นใน ทุกระดับ โดยได้กำหนดตัวชี้วัด เป้าหมาย กลยุทธ์ และโครงการในการดำเนินการบริหารจัดการจากประเด็น ยุทธศาสตร์ และเป้าประสงค์ ดังนี้

ตารางแสดงเป้าหมายแผนพัฒนาคุณภาพการศึกษา  
โรงเรียนบ้านตากประถมวิทยา  
ปีงบประมาณ 2566-2570

ตารางแสดงเป้าหมายแผนพัฒนาคุณภาพการศึกษา  
โรงเรียนบ้านตากประถมวิทยาพ.ศ. 2566-2570

เป้าประสงค์	ตัวชี้วัด	เป้าหมาย					กลยุทธ์	โครงการ/กิจกรรม	ผู้รับผิดชอบ
		2566	2567	2568	2569	2570			
ข้อที่ 1 ผู้เรียนมีทักษะที่จำเป็นตามหลักสูตร มีสมรรถนะ ในการสื่อสาร การคิด การแก้ปัญหา การใช้ทักษะชีวิต และการใช้เทคโนโลยีในการแสวงหาความรู้ด้วยตนเอง	-ร้อยละของระดับคุณภาพตามเกณฑ์มาตรฐานคุณภาพการศึกษาของสพฐ. ในแต่ละมาตรฐาน	75	80	85	90	90	กลยุทธ์ที่ 1 พัฒนาคุณภาพและมาตรฐานการศึกษาทุกระดับตามหลักสูตรและส่งเสริมความสามารถทางเทคโนโลยี เพื่อเป็นเครื่องมือในการเรียนรู้	1. โครงการพัฒนาหลักสูตรสถานศึกษาและรูปแบบการจัดการเรียนการสอน	ครูพชรวรรณ บุญยา
		75	80	85	85	85		2. โครงการวัดผลประเมินผล	ครูกัญญารัตน์ สิริธิ
	ร้อยละของผู้เรียนมีประสบการณ์ตรงและศึกษาความรู้วิทยาศาสตร์จากแหล่งเรียนรู้ที่หลากหลาย ภายในนิทรรศการ สัปดาห์วิทยาศาสตร์	80	85	90	95	95		3. โครงการกิจกรรมสัปดาห์วันวิทยาศาสตร์	ครูกัญญารัตน์ สิริธิ

เป้าประสงค์	ตัวชี้วัด	เป้าหมาย					กลยุทธ์	โครงการ/กิจกรรม	ผู้รับผิดชอบ
		2566	2567	2568	2569	2570			
ข้อที่ 1 ผู้เรียนได้รับการศึกษาอย่างทั่วถึง มีความรู้ และทักษะที่จำเป็นตามหลักสูตร เต็มศักยภาพของตนเอง	- ร้อยละของระดับคุณภาพตามเกณฑ์มาตรฐานคุณภาพการศึกษาของสพฐ.ในแต่ละมาตรฐาน	75	80	85	85	85	กลยุทธ์ที่ 1 พัฒนาคุณภาพและมาตรฐานการศึกษาทุกระดับตามหลักสูตรและส่งเสริมความสามารถทางเทคโนโลยี เพื่อเป็นเครื่องมือในการเรียนรู้	4. โครงการส่งเสริมประสิทธิภาพการเรียนการสอน	ครูกัญญารัตน์ สิทธิ
	- ร้อยละของนักเรียนมีผลสัมฤทธิ์ทางการเรียนบรรลุตามจุดประสงค์	75	80	85	85	85		5. โครงการส่งเสริมกระบวนการจัดการเรียนรู้วิทยาศาสตร์	ครูกัญญารัตน์ สิทธิ
	- ร้อยละของนักเรียนชั้นอนุบาลมีประสบการณ์การเรียนรู้ตามแนวคิดมอนเตสซอรี	80	80	85	90	90		6. โครงการการจัดประสบการณ์ตามแนวคิดมอนเตสซอรี ในบริบทสพฐ.	ครูดวงเนตร จันทร์อัน
	- ร้อยละโรงเรียนมีระบบประกันคุณภาพการศึกษาอย่างมีประสิทธิภาพ	80	80	85	85	85		7. โครงการพัฒนาระบบประกันคุณภาพภายในสถานศึกษา	ครูสาวิตรี จักรบุตร

เป้าประสงค์	ตัวชี้วัด	เป้าหมาย					กลยุทธ์	โครงการ/กิจกรรม	ผู้รับผิดชอบ
		2566	2567	2568	2569	2570			
ข้อที่ 1 ผู้เรียนได้รับการศึกษาอย่างทั่วถึง มีความรู้ และทักษะที่จำเป็นตามหลักสูตร เต็มศักยภาพของตนเอง	-ร้อยละของผู้เรียนได้รับการเรียนรู้ตามกิจกรรมลดเวลาเรียน เพิ่มเวลาเรียนรู้	80	85	90	90	90	กลยุทธ์ที่ 1 พัฒนาคุณภาพและมาตรฐานการศึกษาทุกระดับตามหลักสูตรและส่งเสริมความสามารถทางเทคโนโลยี เพื่อเป็นเครื่องมือในการเรียนรู้	8. โครงการพัฒนากิจกรรมลดเวลาเรียน เพิ่มเวลาเรียนรู้	ครูกัญญารัตน์ สิทธิ
	-ร้อยละของผู้เรียนระดับปฐมวัยมีนิสัยรักการอ่าน	80	85	90	90	90		9. โครงการอ่านนิทานसान นิสัยรักการอ่านเด็กปฐมวัย	ครูดวงเนตร จันทร์อัน
	-ร้อยละของผู้เรียนระดับป. 1 –ม. 3 มีนิสัยรักการอ่าน และแสวงหาความรู้ด้วยตนเอง	80	85	90	90	90		10. โครงการพัฒนาส่งเสริมนิสัยรักการอ่าน	ครูนวพร เข้มขัน
	-ร้อยละของผู้เรียนระดับป.5-6 และชั้นม. 1 ที่ได้รับความรู้จากการอบรมคอมพิวเตอร์	80	85	90	90	90		11. โครงการอบรมคอมพิวเตอร์เพื่อพัฒนาการเรียนการสอน	ครูสุทิตา จันทร์ารุช

เป้าประสงค์	ตัวชี้วัด	เป้าหมาย					กลยุทธ์	โครงการ/กิจกรรม	ผู้รับผิดชอบ
		2566	2567	2568	2569	2570			
ข้อที่ 1 ผู้เรียนได้รับการศึกษาอย่างทั่วถึง มีความรู้ และทักษะที่จำเป็นตามหลักสูตร เต็มศักยภาพของตนเอง	- ร้อยละของผู้เรียนที่ได้รับรางวัลเหรียญทองแดง เงิน และเหรียญทองในการแข่งขันศิลปหัตถกรรมนักเรียน	75	80	85	85	85	กลยุทธ์ที่ 1 พัฒนาคุณภาพและมาตรฐานการศึกษาทุกระดับตามหลักสูตรและส่งเสริมความสามารถทางเทคโนโลยี เพื่อเป็นเครื่องมือในการเรียนรู้	12. โครงการส่งเสริมการแข่งขันศิลปหัตถกรรมนักเรียน	ครูกัญญารัตน์ สิทธิ
	- ร้อยละของผู้เรียนระดับชั้นอนุบาลที่มีความสนใจอยากรู้ อยากลองด้านวิทยาศาสตร์	75	80	85	85	85		13. โครงการบ้านนักวิทยาศาสตร์น้อย	ครูรัชณี จันทรม
	- ร้อยละของผู้เรียนที่มีความรู้และมีทักษะด้านดนตรีไทย - ร้อยละของผู้เรียนที่มีความรู้และมีทักษะด้านดนตรีสากล	75	80	85	85	85		14. โครงการส่งเสริมการเล่นดนตรีในสถานศึกษาเพื่อพัฒนาเยาวชน	ครูสุวรรณ วัฒนะ สীগม

เป้าประสงค์	ตัวชี้วัด	เป้าหมาย					กลยุทธ์	โครงการ/กิจกรรม	ผู้รับผิดชอบ
		2566	2567	2568	2569	2570			
ข้อที่ 2. ผู้เรียนมี คุณลักษณะที่พึงประสงค์ ค่านิยมหลัก 12 ประการ และดำรงชีวิตอยู่ในสังคมได้ อย่างมีความสุขตามหลัก ปรัชญาเศรษฐกิจพอเพียง	- ร้อยละของผู้เรียนเกิด การเรียนรู้ในเรื่องหลัก ปรัชญาของเศรษฐกิจ พอเพียง	75	80	85	85	85	กลยุทธ์ที่ 2 ปลูกฝัง คุณธรรม ความสำนึกในการ เป็นชาติไทย และวิถีชีวิต ตามหลักปรัชญาเศรษฐกิจ พอเพียง	1. โครงการการขับเคลื่อน หลักปรัชญาเศรษฐกิจ พอเพียงในโรงเรียน	ครูศศิธร ดีสูงเนิน
	- ร้อยละของบุคลากรและ นักเรียนนำหลักปรัชญา ของเศรษฐกิจพอเพียงไป ใช้ในชีวิตประจำวัน	80	85	90	90	90		2. โครงการโรงเรียนวิถี พุทธ	ครูณัฐณภรณ์ แช่เดียว
	- ร้อยละของนักเรียนที่ นำคุณธรรมจริยธรรม และประชาธิปไตยไปใช้ ในชีวิตประจำวันและอยู่ ในสังคมได้อย่างมี ความสุข	80	85	90	90	90		3.โครงการส่งเสริม คุณธรรมจริยธรรม และ ประชาธิปไตยในโรงเรียน	ครูองอาจ ธรรมศร



เป้าประสงค์	ตัวชี้วัด	เป้าหมาย					กลยุทธ์	โครงการ/กิจกรรม	ผู้รับผิดชอบ
		2566	2567	2568	2569	2570			
ข้อที่ 2. ผู้เรียนมี คุณลักษณะที่พึงประสงค์ ค่านิยมหลัก 12 ประการ และดำรงชีวิตอยู่ในสังคมได้ อย่างมีความสุขตามหลัก ปรัชญาเศรษฐกิจพอเพียง	- ร้อยละของผู้เรียนที่ สุขภาพร่างกายแข็งแรง - ร้อยละของนักเรียนที่มี ความสามัคคี รู้แพ้ รู้ชนะ รู้ภัย	75	80	85	85	85	กลยุทธ์ที่ 2 ปลูกฝัง คุณธรรม ความสำนึกในการ เป็นชาติไทย และวิถีชีวิต ตามหลักปรัชญาเศรษฐกิจ พอเพียง	4. โครงการกีฬาสาม สัมพันธ์ด้านยาเสพติด	ครูจรรยา จินามูล
	- ร้อยละของผู้เรียนที่ สุขภาพร่างกายแข็งแรง และสุขภาพจิตที่ดี	75	80	85	85	85		5. โครงการโรงเรียน ส่งเสริมสุขภาพ	ครูจรรยา บำยุท
	- ร้อยละของผู้เรียนที่เข้า ร่วมกิจกรรม เข้าค่ายพัก แรมลูกเสือ – ยุวกาชาด – เนตรนารี	75	80	85	85	85		6. โครงการการเข้าค่ายพัก แรมลูกเสือ – ยุวกาชาด – เนตรนารี	ครูสุวรรณ วัฒน์ สীগม เนตรนารี
	- ร้อยละของนักเรียนที่ มีความรู้และรู้จักป้องกัน ตนเองจากยาเสพติดและ ไม่เกี่ยวข้องกับยาเสพติด	90	90	90	90	90		7. โครงการต่อต้านยาเสพติด ติดในสถานศึกษา	ครูจรรยา จินามูล

เป้าประสงค์	ตัวชี้วัด	เป้าหมาย					กลยุทธ์	โครงการ/กิจกรรม	ผู้รับผิดชอบ
		2566	2567	2568	2569	2570			
ข้อที่ 2. ผู้เรียนมี คุณลักษณะที่พึงประสงค์ ค่านิยมหลัก 12 ประการ และดำรงชีวิตอยู่ในสังคมได้ อย่างมีความสุขตามหลัก ปรัชญาเศรษฐกิจพอเพียง	- ร้อยละของผู้เรียนที่ ได้รับการปลูกฝังให้รัก ความเป็นไทย อนุรักษ์ วัฒนธรรมไทย เห็นและ ตระหนักรู้จักวันสำคัญ ต่าง ๆ พร้อมกับปฏิบัติ ให้ถูกต้องเหมาะสม	80	85	90	90	90	กลยุทธ์ที่ 2 ปลูกฝังคุณธรรม ความสำนึกในการเป็นชาติไทย และวิถีชีวิตตามหลักปรัชญา เศรษฐกิจพอเพียง	8. โครงการวันสำคัญ	ครูรุ่งทิวา เนื้อไม้
	- ร้อยละของผู้เรียนที่สุขภาพ ร่างกายแข็งแรง - ร้อยละของนักเรียนที่มี ความสามัคคี รู้แพ้ รู้ชนะ รู้ อภัย	80	85	90	90	90		9. โครงการกีฬาอนุบาล हरรษา	ครูบุญสิตา สายยิ้ม
	- ร้อยละของผู้เรียนที่ ได้รับการปรึกษา - ร้อยละของผู้เรียนที่ ความพร้อมทั้งทางด้าน ราย จิตใจ ที่จะเรียนรู้	80	85	90	90	90		10. โครงการระบบการดูแล ช่วยเหลือนักเรียน	นายองอาจ ธรรมศร

เป้าประสงค์	ตัวชี้วัด	เป้าหมาย					กลยุทธ์	โครงการ/กิจกรรม	ผู้รับผิดชอบ
		2566	2567	2568	2569	2570			
ข้อที่ 2 ผู้เรียนมีคุณลักษณะที่พึงประสงค์ ค่านิยมหลัก 12 ประการ และดำรงชีวิตอยู่ในสังคมได้อย่างมีความสุขตามหลักปรัชญาเศรษฐกิจพอเพียง	- ร้อยละของผู้เรียนที่ได้รับการปลูกฝังให้รักความเป็นไทย อนุรักษ์วัฒนธรรมไทย เห็นและตระหนักรู้จักวันสำคัญต่าง ๆ พร้อมกับปฏิบัติให้ถูกต้องเหมาะสม	80	85	90	90	90	กลยุทธ์ที่ 2 ปลูกฝังคุณธรรม ความสำนึกในการเป็นชาติไทย และวิถีชีวิตตามหลักปรัชญาเศรษฐกิจพอเพียง	11.โครงการร่วมกิจกรรมวันสำคัญของชาติศาสนา และพระมหากษัตริย์และเรียนรู้วัฒนธรรมประเพณีท้องถิ่น	ครูอมรรัตน์ ชุ่มเย็น
ข้อที่ 3 ผู้เรียนได้รับการศึกษาอย่างทั่วถึง และได้รับการพัฒนาเต็มตามศักยภาพของตนเอง	- ร้อยละของผู้เรียนที่มีความบกพร่องทางการเรียนรู้ได้รับการพัฒนาอย่างต่อเนื่องและมีคุณภาพ	80	85	90	90	90	กลยุทธ์ที่ 3 ขยายโอกาสทางการศึกษาให้ทั่วถึง ครอบคลุม ผู้เรียนได้รับโอกาสในการพัฒนาเต็มตามศักยภาพ	1. โครงการพัฒนาคุณภาพการศึกษาสำหรับนักเรียนที่มีความบกพร่องทางการเรียนรู้	ครูนางเยาว์ เงินดี
	- ร้อยละของนักเรียนที่อยู่ในเขตบริการและนอกเขตบริการได้รับการศึกษาอย่างทั่วถึง	100	100	100	100	100		2. โครงการรับนักเรียน	ครูองอาจ ธรรมศร

เป้าประสงค์	ตัวชี้วัด	เป้าหมาย					กลยุทธ์	โครงการ/กิจกรรม	ผู้รับผิดชอบ
		2566	2567	2568	2569	2570			
ข้อที่ 3 ผู้เรียนได้รับการศึกษาอย่างทั่วถึง และได้รับการพัฒนาเต็มตามศักยภาพของตนเอง	- ร้อยละของนักเรียนที่ได้รับการเรียนฟรี 15 ปี	100	100	100	100	100	กลยุทธ์ที่ 3 ขยายโอกาสทางการศึกษาให้ทั่วถึง ครอบคลุม ผู้เรียนได้รับโอกาสในการพัฒนาเต็มตามศักยภาพ	3. โครงการเรียนฟรี 15 ปี ระดับปฐมวัย	ครูรัชณี จันทรม
	- ร้อยละของนักเรียนที่ได้รับการเรียนฟรี 15 ปี	100	100	100	100	100		4. โครงการเรียนฟรี 15 ปี ระดับการศึกษาขั้นพื้นฐาน	ครูนิภาพร พุ่มจันทร์
	- ร้อยละของนักเรียนระดับอนุบาล – ระดับประถมศึกษาปีที่ 6 ได้รับประทานอาหารกลางวันที่คุณภาพ	100	100	100	100	100		5. โครงการอาหารกลางวัน	ครูรุ่งทิวา เนื้อไม้
ข้อที่ 4 ครูและบุคลากรทางการศึกษา เป็นครูมืออาชีพ สามารถจัดการเรียนการสอนได้อย่างมีประสิทธิภาพ	- ร้อยละของบุคลากรทางการศึกษาที่ได้รับการนิเทศ	100	100	100	100	100	กลยุทธ์ที่ 4 พัฒนาครูและบุคลากรทางการศึกษาทั้งระบบให้สามารถจัดการเรียนการสอนได้อย่างมีประสิทธิภาพ	1. โครงการการนิเทศภายในสถานศึกษา	ครูรุ่งทิวา เนื้อไม้
	- ร้อยละของครูที่มีความรู้ความเข้าใจในการทำวิจัย	80	85	90	90	90		2. โครงการประชุมเชิงปฏิบัติการ การวิจัยในชั้นเรียน	ครูรัตนารักษ์ แสงสี

เป้าประสงค์	ตัวชี้วัด	เป้าหมาย					กลยุทธ์	โครงการ/กิจกรรม	ผู้รับผิดชอบ
		2566	2567	2568	2569	2570			
ข้อที่ 4 ครูและบุคลากรทางการศึกษา เป็นครูมืออาชีพ สามารถจัดการเรียนการสอนได้อย่างมีประสิทธิภาพ	- ร้อยละของครูที่ทำวิจัย และสามารถนำไปใช้ในการพัฒนาการเรียนการสอนได้อย่างมีประสิทธิภาพ	80	85	90	90	90	กลยุทธ์ที่ 4 พัฒนาครูและบุคลากรทางการศึกษาทั้งระบบ ให้สามารถจัดการเรียนการสอนได้อย่างมีประสิทธิภาพ		
	- ร้อยละของครูที่ได้รับ การอบรมพัฒนาเพื่อ นำความรู้ไปใช้ในการจัดการเรียนการสอน	80	85	90	90	90		3. โครงการพัฒนาบุคลากร	ครูดวงเนตร จันทร์อัน
	- ร้อยละของการปรับปรุงข้อมูลสารสนเทศให้เป็นระบบ	80	85	90	90	90		4. โครงการพัฒนาและปรับปรุงข้อมูลสารสนเทศด้านบุคลากร	ครูดวงเนตร จันทร์อัน
	- ร้อยละของความพร้อมที่จะใช้รถของโรงเรียนเพื่อการเดินทางไปทำราชการของบุคลากรในโรงเรียน	90	90	90	90	90		5. โครงการจัดซื้อน้ำมันเชื้อเพลิง	ครูสาวิตรี จักรบุตร

เป้าประสงค์	ตัวชี้วัด	เป้าหมาย					กลยุทธ์	โครงการ/กิจกรรม	ผู้รับผิดชอบ
		2566	2567	2568	2569	2570			
ข้อที่ 4 ครูและบุคลากรทางการศึกษา เป็นครูมืออาชีพ สามารถจัดการเรียนการสอนได้อย่างมีประสิทธิภาพ	- ร้อยละของครูระดับปฐมวัยที่ได้รับการพัฒนา	80	85	90	90	90	กลยุทธ์ที่ 4 พัฒนาครูและบุคลากรทางการศึกษาทั้งระบบ ให้สามารถจัดการเรียนการสอนได้อย่างมีประสิทธิภาพ	6. โครงการพัฒนาบุคลากรระดับปฐมวัย	ครูดวงเนตรจันทร์อิน
ข้อที่ 5 โรงเรียนมีความเข้มแข็งในการบริหารจัดการและการพัฒนาคุณภาพการศึกษา โดยความร่วมมือของผู้มีส่วนเกี่ยวข้องทุกฝ่าย	ร้อยละของนักเรียนที่มีความเป็นเลิศทางวิชาการ	80	85	90	90	90	กลยุทธ์ที่ 5 พัฒนาประสิทธิภาพการบริหารจัดการศึกษา เน้นการมีส่วนร่วมจากทุกภาคส่วน	1. โครงการลานวิชาการ	ครูสร้อยลยาแหกาวี
	- ร้อยละของคณะครูที่มีความรู้ความเข้าใจในการจัดทำแผนปฏิบัติการประจำปีงบประมาณ 2566-2570 - ร้อยละของจำนวนแผนปฏิบัติการที่มีคุณภาพ	80	85	90	90	90		2. โครงการส่งเสริมงานแผนปฏิบัติการประจำปี	ครูศศิธรดีสูงเนิน

เป้าประสงค์	ตัวชี้วัด	เป้าหมาย					กลยุทธ์	โครงการ/กิจกรรม	ผู้รับผิดชอบ
		2566	2567	2568	2569	2570			
ข้อที่ 5 โรงเรียนมีความเข้มแข็งในการบริหารจัดการและการพัฒนาคุณภาพการศึกษา โดยความร่วมมือของผู้มีส่วนเกี่ยวข้องทุกฝ่าย	- ร้อยละของนักเรียนที่มีความรู้และทักษะด้านนาฏศิลป์	80	85	90	90	90	กลยุทธ์ที่ 5 พัฒนาประสิทธิภาพการบริหารจัดการศึกษา เน้นการมีส่วนร่วมจากทุกภาคส่วน	3. โครงการนาฏศิลป์สัมพันธ์สืบสานประเพณีร่วมกับชุมชน	ครูสุทิตา เลิศขามป้อม
	- ร้อยละของนักเรียนที่สามารถนำความรู้ไปใช้และร่วมสืบสานประเพณีไทยได้ร่วมกับชุมชนได้	80	85	90	90	90		4. โครงการนาฏศิลป์สัมพันธ์ร่วมกับชุมชนระดับอนุบาล	ครูรัชณี จันทรม
	- ร้อยละของนักเรียนชั้นอนุบาลที่ได้รับการศึกษานอกสถานที่	100	100	100	100	100		5. โครงการศึกษานอกสถานที่สู่โลกกว้าง	ครูรัชณี จันทรม
	- ร้อยละของนักเรียนชั้นป.1-ม.3ที่ได้รับการศึกษานอกสถานที่	100	100	100	100	100		6. โครงการการศึกษานอกสถานที่สู่โลกกว้าง	ครูกัญญารัตน์ สิทธิ

เป้าประสงค์	ตัวชี้วัด	เป้าหมาย					กลยุทธ์	โครงการ/กิจกรรม	ผู้รับผิดชอบ
		2566	2567	2568	2569	2570			
ข้อที่ 5 โรงเรียนมีความเข้มแข็งในการบริหารจัดการและการพัฒนาคุณภาพการศึกษา โดยความร่วมมือของผู้มีส่วนเกี่ยวข้องทุกฝ่าย	- ร้อยละของนักเรียนชั้นอนุบาล 3 และชั้นมัธยมศึกษาปีที่ 3 ที่เข้าร่วมกิจกรรมปัจฉิมนิเทศ	80	85	90	90	90	กลยุทธ์ที่ 5 พัฒนาประสิทธิภาพการบริหารจัดการศึกษา เน้นการมีส่วนร่วมจากทุกภาคส่วน	7. โครงการปัจฉิมนิเทศชั้นอนุบาล และชั้นมัธยมศึกษาปีที่ 3	ครูกัญญารัตน์ สิทธิ
	- ร้อยละของระดับความพึงพอใจของผู้เกี่ยวข้องนักเรียน ครู ผู้ปกครอง	80	85	90	90	90		8. โครงการรุดการโรงเรียน	ครูจันทร์เพ็ญ นวลน้อม
	- ร้อยละของวัสดุอุปกรณ์สำหรับบริหารงานสำนักงานเพียงพอ - ร้อยละของระดับความพึงพอใจของผู้เกี่ยวข้องนักเรียน ครู ผู้ปกครอง	80	85	90	90	90		9. โครงการพัฒนาระบบบริหารการเงินพัสดุ	ครูนิภาพร พุ่มจันทร์



เป้าประสงค์	ตัวชี้วัด	เป้าหมาย					กลยุทธ์	โครงการ/กิจกรรม	ผู้รับผิดชอบ
		2566	2567	2568	2569	2570			
ข้อที่ 5 โรงเรียนมีความเข้มแข็งในการบริหารจัดการและการพัฒนาคุณภาพการศึกษา โดยความร่วมมือของผู้มีส่วนเกี่ยวข้องทุกฝ่าย	- ร้อยละของระดับความพึงพอใจของผู้เกี่ยวข้องนักเรียน ครู ผู้ปกครอง	80	85	90	90	90	กลยุทธ์ที่ 5 พัฒนาประสิทธิภาพการบริหารจัดการศึกษา เน้นการมีส่วนร่วมจากทุกภาคส่วน	10. โครงการซ่อมแซมบำรุงรักษายานพาหนะ	ครูปริชา นาครัตน์
	- ร้อยละของระดับความพึงพอใจของผู้เกี่ยวข้องนักเรียน ครู ผู้ปกครอง	80	85	90	90	90		11. โครงการน้ำดื่มสะอาด	ครูอมรรัตน์ ชุ่มเย็น
	- ร้อยละของระดับความพึงพอใจของผู้เกี่ยวข้องนักเรียน ครู ผู้ปกครอง	80	85	90	90	90		12. โครงการสหกรณ์ร้านค้าโรงเรียน	ครูสุทิตา เลิศขามป้อม
	- ร้อยละของระดับความพึงพอใจของผู้เกี่ยวข้องนักเรียน ครู ผู้ปกครอง	80	85	90	90	90		13. โครงการปรับปรุงซ่อมแซมบำรุงรักษาครุภัณฑ์โรงเรียน	ครูรัชณี จันทรม
	- ร้อยละของระดับความพึงพอใจของผู้เกี่ยวข้องนักเรียน ครู ผู้ปกครอง	80	85	90	90	90		14.โครงการค่าสาธารณูปโภค	ครูวิวรรณ เรืองอ่อง
- ร้อยละของระดับความพึงพอใจของผู้เกี่ยวข้องนักเรียน ครู ผู้ปกครอง	80	85	90	90	90				

เป้าประสงค์	ตัวชี้วัด	เป้าหมาย					กลยุทธ์	โครงการ/กิจกรรม	ผู้รับผิดชอบ
		2566	2567	2568	2569	2570			
ข้อที่ 5 โรงเรียนมีความเข้มแข็งในการบริหารจัดการและการพัฒนาคุณภาพการศึกษา โดยความร่วมมือของผู้มีส่วนเกี่ยวข้องทุกฝ่าย	- ร้อยละของระดับความพึงพอใจของผู้เกี่ยวข้องนักเรียน ครู ผู้ปกครอง	80	85	90	90	90	กลยุทธ์ที่ 5 พัฒนาประสิทธิภาพการบริหารจัดการศึกษา เน้นการมีส่วนร่วมจากทุกภาคส่วน	15. โครงการประชุมผู้ปกครองนักเรียน กรรมการสถานศึกษา และรลรับส่งนักเรียน	ครูสาวิตรี จักรบุตร
	- ร้อยละของระดับความพึงพอใจของผู้เกี่ยวข้องนักเรียน ครู ผู้ปกครอง - ร้อยละของนักเรียนระดับปฐมวัยมีพัฒนาการเรียนรู้ที่ดี	80	85	90	90	90		16. โครงการพัฒนาการเรียนรู้เด็กปฐมวัยร่วมกับพ่อแม่ผู้ปกครอง	ครูดวงเนตร จันทร์อัน
	- ร้อยละของระดับความพึงพอใจของผู้เกี่ยวข้องนักเรียน ครู ผู้ปกครอง - ร้อยละของนักเรียนระดับปฐมวัยมีพัฒนาการเรียนรู้ที่ดี	80	85	90	90	90		17. โครงการจัดทำสนามเด็กเล่นตามหลักการพัฒนาสมอง (BBL) : เล่นตามรอยพระยุคลบาท	ครูดวงเนตร จันทร์อัน

เป้าประสงค์	ตัวชี้วัด	เป้าหมาย					กลยุทธ์	โครงการ/กิจกรรม	ผู้รับผิดชอบ
		2566	2567	2568	2569	2570			
<p>ข้อที่ 6 สถานศึกษาจัดการศึกษาเพื่อการบรรลุเป้าหมายการพัฒนาอย่างยั่งยืน และเสริมสร้างคุณภาพชีวิตที่เป็นมิตรกับสิ่งแวดล้อมตามหลักปรัชญาเศรษฐกิจพอเพียง</p>	- ร้อยละของระดับความพึงพอใจของผู้เกี่ยวข้องนักเรียน ครู ผู้ปกครอง	80	85	90	90	90	<p>กลยุทธ์ที่ 6 พัฒนาส่งเสริมให้ครู บุคลากรทางการศึกษาและผู้เรียน มีความพร้อมในการเข้าสู่ประชาคมอาเซียน</p>	1. โครงการพัฒนาทักษะการเรียนรู้กลุ่มสาระภาษาต่างประเทศวิชาภาษาอังกฤษ	ครูรองอาจธรรมศร
	- ร้อยละของนักเรียนที่มีความเป็นเลิศทางวิชาการ	80	85	90	90	90		2. โครงการลานวิชาการ	ครูสร้อยยาแหกาวี
	- ร้อยละของนักเรียนที่มีความรู้ ความเข้าใจ เพื่อก้าวสู่ประชาคมอาเซียน	80	85	90	90	90		3. โครงการการปรับภูมิทัศน์รั้วสิ่งแวดล้อม	ครูปริชานาครัตน์
	- ร้อยละของระดับความพึงพอใจของผู้เกี่ยวข้องนักเรียน ครู ผู้ปกครอง	80	85	90	90	90		4. โครงการปรับปรุงซ่อมแซมอาคารเรียนอาคารประกอบ	ครูปริชานาครัตน์

	- ร้อยละของระดับความพึงพอใจของผู้เกี่ยวข้อง นักเรียน ครู ผู้ปกครอง	80	85	90	90	90		5. โครงการปรับภูมิทัศน์ รักรษ์สิ่งแวดล้อมปฐมวัย	ครูรัชณี จันทรม
--	---	----	----	----	----	----	--	--	--------------------

ตารางแสดงงบประมาณแผนพัฒนาคุณภาพการศึกษา

โรงเรียนบ้านตากประถมวิทยา

งบประมาณ 2566- 2570





ตารางแสดงงบประมาณแผนพัฒนาคุณภาพการศึกษาโรงเรียนบ้านตากประถมศึกษา ปีงบประมาณ 2566-2570

กลยุทธ์	โครงการ/กิจกรรม	งบประมาณ					ผู้รับผิดชอบ
		2566	2567	2568	2569	2570	
กลยุทธ์ที่ 1 พัฒนา คุณภาพและมาตรฐาน การศึกษาทุกระดับตาม หลักสูตรและส่งเสริม ความสามารถทาง เทคโนโลยีเพื่อเป็น เครื่องมือในการเรียนรู้	1. โครงการพัฒนาหลักสูตรและรูปแบบการจัดการ เรียนการสอน	5,000	5,000	5,000	5,000	5,000	ครูพชรวรรณ บุญญา
	2. โครงการส่งเสริมกระบวนการจัดการเรียนรู้ทาง วิทยาศาสตร์	12,000	12,000	12,000	12,000	12,000	ครูวีรวรรณ เรืองอ่อง
	3. โครงการการวัดผลประเมินผล	40,000	40,000	40,000	40,000	40,000	ครูกัญญารัตน์ สิทธิ
	4. โครงการส่งเสริมประสิทธิภาพการเรียนการสอน	40,000	40,000	40,000	40,000	40,000	ครูกัญญารัตน์ สิทธิ
	6. โครงการการจัดประสบการณ์ตามแนวคิดมอน เตสซอรีในบริบท สพฐ.	1,500	1,500	1,500	1,500	1,500	ครูดวงเนตร จันทร์อัน
	7. โครงการจัดทำ/ปรับปรุงแผนการจัด ประสบการณ์ และการผลิต/จัดหาซ่อมแซม สื่อ อุปกรณ์สำหรับการสอน สอบ ผีก	20,000	20,000	20,000	20,000	20,000	ครูดวงเนตร จันทร์อัน
	8. โครงการพัฒนาระบบประกันคุณภาพภายใน สถานศึกษา	13,000	13,000	13,000	13,000	13,000	ครูสาวิตรี จักรบุตร
	9. โครงการพัฒนากิจกรรมลดเวลาเรียน เพิ่มเวลา เรียนรู้	14,405	14,000	14,000	14,000	14,000	ครูรัตนภรณ์ แสงสี

กลยุทธ์	โครงการ/กิจกรรม	งบประมาณ					ผู้รับผิดชอบ
		2566	2567	2568	2569	2570	
กลยุทธ์ที่ 1 พัฒนา คุณภาพและมาตรฐาน การศึกษาทุกระดับตาม หลักสูตรและส่งเสริม ความสามารถทาง เทคโนโลยีเพื่อเป็น เครื่องมือในการเรียนรู้	10. โครงการพัฒนาส่งเสริมนิสัยรักการอ่าน	12,000	12,000	12,000	12,000	12,000	ครูนวพร เข้มขัน
	11. โครงการอบรมคอมพิวเตอร์เพื่อพัฒนาการเรียน การสอน	40,000	40,000	40,000	40,000	40,000	ครูสุทิตา จันทราวุธ
	12. โครงการส่งเสริมทักษะการคิดและปฏิบัติจริง	35,369	35,000	35,000	35,000	35,000	ครูกัญญารัตน์ สิริธิ
	13. โครงการบ้านนักวิทยาศาสตร์น้อย	4,000	4,000	4,000	4,000	4,000	ครูรัชณี จันทรม
	14. โครงการอ่านนิทานसानิสัยรักการอ่านเด็ก ปฐมวัย	3,000	3,000	3,000	3,000	3,000	ครูรัชณี จันทรม
	15. โครงการกิจกรรมส่งเสริมการเล่นดนตรีใน สถานศึกษาเพื่อพัฒนาเยาวชน	20,000	20,000	20,000	20,000	20,000	ครูสุวรรณวัฒน์ สีงาม
กลยุทธ์ที่ 2 ปลูกฝัง คุณธรรม ความสำนึกใน การเป็นชาติไทย และวิถี ชีวิตตามหลักปรัชญา เศรษฐกิจพอเพียง	1. โครงการการขับเคลื่อนหลักปรัชญาเศรษฐกิจ พอเพียงเพื่อพัฒนาทักษะอาชีพ	3,000	3,000	3,000	3,000	3,000	ครูศศิธร ดีสูงเนิน
	2. โครงการคุณลักษณะอันพึงประสงค์และค่านิยม	8,000	8,000	8,000	8,000	8,000	ครูณัฐชนพร แซ่เตียว
	3. โครงการส่งเสริมประชาธิปไตยในโรงเรียนและ สถานักเรียน	20,000	20,000	20,000	20,000	20,000	ครูองอาจ ธรรมศร
	4. โครงการ กีฬาสานสัมพันธ์ด้านยาเสพติด	40,000	40,000	40,000	40,000	40,000	ครูจรณินทร์ จีนามูล



กลยุทธ์	โครงการ/กิจกรรม	งบประมาณ					ผู้รับผิดชอบ
		2566	2567	2568	2569	2570	
กลยุทธ์ที่ 2 ปลุกฝัง คุณธรรม ความสำนึกใน การเป็นชาติไทย และวิถี ชีวิตตามหลักปรัชญา เศรษฐกิจพอเพียง	5. โครงการโรงเรียนส่งเสริมสุขภาพ	10,500	10,500	10,500	10,500	10,500	ครูจรรยา บำยุทธ
	6. โครงการเข้าค่ายลูกเสือ – ยุวกาชาด – เนตรนารี	40,000	40,000	40,000	40,000	40,000	ครูสุวรรณวัฒน์ะ สีงาม
	7. โครงการทักษะอาชีพ	23,000	23,000	23,000	23,000	23,000	ครูสาวิตรี จักรบุตร
	8. โครงการวันสำคัญ	28,300	28,300	28,300	28,300	28,300	ครูอมรรัตน์ ชุ่มเย็น
	9. โครงการกีฬาอนุบาลहरรรษา	5,715	6,000	6,000	6,000	6,000	ครูรัชณี จันทรม
	10. โครงการระบบดูแลช่วยเหลือนักเรียน	4,000	4,000	4,000	4,000	4,000	ครูองอาจ ธรรมศร
กลยุทธ์ที่ 3 ขยาย โอกาสทางการศึกษาให้ ทั่วถึง ครอบคลุม ผู้เรียนได้รับโอกาสใน การพัฒนาเต็มตาม ศักยภาพ	1. โครงการพัฒนาคุณภาพการศึกษาสำหรับ นักเรียนที่มีความบกพร่องทางการเรียนรู้	1,000	1,000	1,000	1,000	1,000	ครูนงเยาว์ เงินดี
	2. โครงการการรับนักเรียน	3,000	3,000	3,000	3,000	3,000	ครูองอาจ ธรรมศร
	3. โครงการอาหารกลางวัน	1,000	1,000	1,000	1,000	1,000	ครูรุ่งทิพา เนื้อไม้

กลยุทธ์	โครงการ/กิจกรรม	งบประมาณ					ผู้รับผิดชอบ
		2566	2567	2568	2569	2570	
กลยุทธ์ที่ 4 พัฒนาครูและบุคลากรทางการศึกษาทั้งระบบ ให้สามารถจัดการเรียนการสอนได้อย่างมีคุณภาพ	1. โครงการนิเทศภายในสถานศึกษา	2,000	2,000	2,000	2,000	2,000	ครูรุ่งทิwa เนื้อไม้
	2. โครงการอบรมเชิงปฏิบัติการการวิจัยในชั้นเรียน	2,000	2,000	2,000	2,000	2,000	ครูรัตนภรณ์ แสงสี
	3. โครงการพัฒนาบุคลากรให้มีความเชี่ยวชาญทางวิชาชีพ	39,000	39,000	39,000	39,000	39,000	ครูดวงเนตร จันทร์อัน
	4. โครงการพัฒนาและปรับปรุงข้อมูลสารสนเทศด้านบุคลากร	2,778	2,500	2,500	2,500	2,500	ครูดวงเนตร จันทร์อัน
	5. โครงการจัดซื้อน้ำมันเชื้อเพลิง	80,000	80,000	80,000	80,000	80,000	ครูสาวิตรี จักรบุตร
	6. โครงการพัฒนาบุคลากรระดับปฐมวัย	5,000	5,000	5,000	5,000	5,000	ครูดวงเนตร จันทร์อัน
กลยุทธ์ที่ 5 พัฒนาประสิทธิภาพการบริหารจัดการศึกษา เน้นการมีส่วนร่วมจากทุกภาคส่วน	1. โครงการลานวิชาการเรียนรู้	30,000	30,000	30,000	30,000	30,000	ครูสร้อยยา แหกาวี
	2. โครงการส่งเสริมงานแผนงานโรงเรียน	5,000	5,000	5,000	5,000	5,000	ครูศศิธร ดีสูงเนิน
	3. โครงการนาฏศิลป์สัมพันธ์สืบสานประเพณีร่วมกับชุมชน	10,000	10,000	10,000	10,000	10,000	ครูสุทิตา เลิศขามป้อม
	4. โครงการนาฏศิลป์สัมพันธ์ร่วมกับชุมชนระดับปฐมวัย	2,000	2,000	2,000	2,000	2,000	ครูรัชณี จันทร์พรหม

กลยุทธ์	โครงการ/กิจกรรม	งบประมาณ					ผู้รับผิดชอบ
		2566	2567	2568	2569	2570	
กลยุทธ์ที่ 5 พัฒนา ประสิทธิภาพการ บริหารจัดการศึกษา เน้นการมีส่วนร่วมจาก ทุกภาคส่วน	5. โครงการศึกษานอกสถานที่สู่โลกกว้าง	350,000	350,000	350,000	350,000	350,000	ครูกัญญารัตน์ สิทธิ
	6. โครงการปัจฉิมนิเทศ และมอบใบ ประกาศนียบัตรนักเรียนชั้นอนุบาล 3 และชั้น ม.3	32,000	32,000	32,000	32,000	32,000	ครูกัญญารัตน์ สิทธิ ครูดวงเนตร จันทร์อัน
	7. โครงการธุรการโรงเรียน	20,000	20,000	20,000	20,000	20,000	ครูจันทร์เพ็ญ นวลนิ่ม
	8. โครงการพัฒนาระบบบริหารการเงินและพัสดุ	11,189	11,000	11,000	11,000	11,000	ครูนิภาพร พุ่มจันทร์
	9. โครงการซ่อมบำรุง รั้วขายนพทหนะ	22,000	22,000	22,000	22,000	22,000	ครูปรีชา นาครัตน์
	10. โครงการน้ำดื่มสะอาด	1,000	1,000	1,000	1,000	1,000	ครูอมรรัตน์ ชุ่มเย็น
	11. โครงการสหกรณ์ร้านค้าโรงเรียน	1,000	1,000	1,000	1,000	1,000	ครูสุทิสสา เลิศขามป้อม
	12. โครงการซ่อมแซมอาคารสถานที่และจัดซื้อวัสดุ อุปกรณ์เพื่อส่งเสริมต่อการเรียนรู้	30,000	30,000	30,000	30,000	30,000	ครูปรีชา นาครัตน์
	13. โครงการประชุมผู้ปกครองนักเรียน กรรมการ สถานศึกษา และรถรับส่งนักเรียน	5,000	5,000	5,000	5,000	5,000	ครูสรวิตรี จักรบุตร
	14. โครงการค่าสาธารณูปโภค	300,000	300,000	300,000	300,000	300,000	ครูวีรวรรณ เรืองอ่อง

กลยุทธ์	โครงการ/กิจกรรม	งบประมาณ					ผู้รับผิดชอบ
		2566	2567	2568	2569	2570	
กลยุทธ์ที่ 5 พัฒนา ประสิทธิภาพการ บริหารจัดการศึกษา เน้นการมีส่วนร่วมจาก ทุกภาคส่วน	15. โครงการพัฒนาการเรียนรู้เด็กปฐมวัยร่วมกับพ่อแม่ ผู้ปกครอง	6,000	6,000	6,000	6,000	6,000	ครูดวงเนตร จันทร์อ้น
	16. โครงการทัศนศึกษานอกสถานที่สู่โลกกว้าง ระดับอนุบาล	36,980	36,000	36,000	36,000	36,000	ครูรัชณี จันทรม
	17. โครงการจัดทำสนามเด็กเล่นตามหลักการพัฒนาสมอง (BBL) : เล่นตามรอยพระยุคลบาท	9,000	9,000	9,000	9,000	9,000	ครูดวงเนตร จันทร์อ้น
กลยุทธ์ที่ 6 พัฒนา ส่งเสริมให้ ครู บุคลากรทางการศึกษา และผู้เรียน มีความ พร้อมในการเข้าสู่ ประชาคมอาเซียน	1. โครงการพัฒนาทักษะการเรียนรู้ กลุ่มสาระภาษาต่างประเทศวิชาภาษาอังกฤษ	5,000	5,000	5,000	5,000	5,000	ครูองอาจ ธรรมศร
	2. โครงการลานวิชาการสู่ชุมชน	9,000	9,000	9,000	9,000	9,000	ครูสร้อยลยา ทากาวี
	3. โครงการปรับภูมิทัศน์รั้วสิ่งแวดล้อม	40,000	40,000	40,000	40,000	40,000	ครูปรีชา นาครัตน์
	4. โครงการปรับภูมิทัศน์รั้วสิ่งแวดล้อมปฐมวัย	24,845	24,000	24,000	24,000	24,000	ครูรัชณี จันทรม

## ส่วนที่ 5



ตัวชี้วัด และภาพแห่งความสำเร็จของโรงเรียน



## ภาคผนวก





คำสั่งโรงเรียนบ้านตากประถมวิทยา

ที่ /2565

เรื่อง แต่งตั้งคณะกรรมการจัดทำแผนพัฒนาคุณภาพการศึกษา ประจำปีงบประมาณ 2566-2570

\*\*\*\*\*

เพื่อให้การปฏิบัติงานของโรงเรียนประจำปีงบประมาณ 2566-2570 เป็นไปอย่างมีระบบ ถูกต้องตามระเบียบที่เกี่ยวข้อง เพียงพอ ได้ประโยชน์สูงสุด ประหยัด โปร่งใส และเกิดการพัฒนาคุณภาพ การจัดการศึกษาตามปรัชญา วิสัยทัศน์ และอัตลักษณ์ของโรงเรียน จึงแต่งตั้งคณะกรรมการจัดทำแผนปฏิบัติการ ประจำปีงบประมาณ 2566-2570 ไว้ดังนี้

1. ที่ปรึกษา มีหน้าที่ให้คำปรึกษา ข้อเสนอแนะ และแนวทางปฏิบัติที่ถูกต้อง ได้แก่

- |                            |   |
|----------------------------|---|
| 1.1 นางสาวยุวธิดา เต็ดขาด  | รองผู้อำนวยการโรงเรียนบ้านตากประถมวิทยา |
| 1.2 นายสุขเกษม โคสอน       | ประธานคณะกรรมการการศึกษาขั้นพื้นฐาน     |
| 1.3 นางสาวกัญญารัตน์ สิทธิ | หัวหน้าฝ่ายงานบริหารวิชาการ             |
| 1.4 นางดวงเนตร จันทร์อัน   | หัวหน้าฝ่ายงานบริหารบุคคล               |
| 1.5 นางวีรวรรณ เรืองอ่อง   | หัวหน้าฝ่ายงานบริหารงบประมาณ            |
| 1.6 นายสุวรรณวัฒน์ สীগาม   | หัวหน้าฝ่ายงานบริหารทั่วไป              |

2. คณะกรรมการจัดทำแผนปฏิบัติงาน

- |                               |               |
|-------------------------------|---------------|
| 2.1 นางสาวยุวธิดา เต็ดขาด     | ประธานกรรมการ |
| 2.2 นางสาวกัญญารัตน์ สิทธิ    | กรรมการ       |
| 2.3 นางสาวจันทร์วัน ตุ่นภักดี | กรรมการ       |
| 2.4 นางรุ่งทิภา เนื้อไม้      | กรรมการ       |
| 2.5 นางสุทิสรา เลิศขามป้อม    | กรรมการ       |
| 2.6 นางสาวณัฐชนพร แซ่เดียว    | กรรมการ       |
| 2.7 นางดวงเนตร จันทร์อัน      | กรรมการ       |
| 2.8 นางวีรวรรณ เรืองอ่อง      | กรรมการ       |
| 2.9 นางนิภาพร พุ่มจันทร์      | กรรมการ       |
| 2.10 นางรัชณี จันทรม          | กรรมการ       |
| 2.11 นายองอาจ ธรรมศร          | กรรมการ       |
| 2.12 นายสุวรรณวัฒน์ สীগาม     | กรรมการ       |
| 2.13 นางสุทิสรา จันทราวุธ     | กรรมการ       |
| 2.14 นางพชรวรรณ บุญญา         | กรรมการ       |



2.15 นางสาวจริยา บำยุทธ	กรรมการ
2.16 นางสาวนวพร เข้มขัน	กรรมการ
2.17 นายปรีชา นาครัตน์	กรรมการ
2.18 นางสาววิตรี จักรบุตร	กรรมการ
2.19 นางสาวรัตนภรณ์ แสงสี	กรรมการ
2.20 นางสาวสร้อยยา แหกาวี	กรรมการ
2.21 นางอมรรัตน์ ชุ่มเย็น	กรรมการ
2.22 นายจรณินทร์ จีนามูล	กรรมการ
2.23 นางนงเยาว์ เงินดี	กรรมการ
2.24 นางสาวสุชฎทัย ทองมา	กรรมการ
2.25 นางสาวศศิธร ดีสูงเนิน	กรรมการและเลขานุการ

ให้คณะกรรมการดังกล่าวนี้ จัดทำแผนพัฒนาคุณภาพการศึกษาประจำปีงบประมาณ 2566-2570 ของโรงเรียนบ้านตากประถมศึกษา ให้แล้วเสร็จภายในวันที่ 31 ตุลาคม 2565

ทั้งนี้ ตั้งแต่บัดนี้เป็นต้นไป

สั่ง ณ วันที่ 1 พฤศจิกายน พ.ศ. 2565

(นางสาววาสนา สาลีศ)

ผู้อำนวยการโรงเรียนบ้านตากประถมศึกษา

## ความเห็นชอบของคณะกรรมการสถานศึกษาขั้นพื้นฐาน

การจัดทำแผนพัฒนาคุณภาพการศึกษาประจำปีงบประมาณ 2566 – 2570 ของโรงเรียนบ้านตาก ประถมศึกษา สังกัดสำนักงานเขตพื้นที่การศึกษาประถมศึกษา ตากเขต 1 ได้ผ่านการศึกษาวิเคราะห์เบื้องต้นเกี่ยวกับสภาพปัญหาและความต้องการของโรงเรียนโดยคณะครูได้ร่วมวิเคราะห์สภาพแวดล้อมภายนอก (STEP) ทั้ง 4 ด้าน และแต่ละฝ่ายงานได้เสนอโครงการ และนำเสนอในที่ประชุมเพื่อขอความเห็นชอบ ซึ่งแต่ละโครงการที่นำเสนอสอดคล้องตามวิสัยทัศน์ พันธกิจ และแนวทางการจัดการศึกษาของโรงเรียน คณะกรรมการสถานศึกษาได้พิจารณาตรวจสอบแผนพัฒนาคุณภาพการศึกษาประจำปีงบประมาณ 2566 – 2570 จึงเห็นชอบอนุมัติให้ดำเนินโครงการตามแผนพัฒนาคุณภาพการศึกษาประจำปีงบประมาณ 2566 – 2570 ของโรงเรียนบ้านตากประถมวิทยาได้

(ลงชื่อ)

(นายสุขเกษม โคสอน)

ประธานคณะกรรมการการศึกษาขั้นพื้นฐาน

โรงเรียนบ้านตากประถมวิทยา



สำนักงานคณะกรรมการการศึกษาขั้นพื้นฐาน  
กระทรวงศึกษาธิการ